

Inhaltsverzeichnis

Notruf- und Servicetafel	2
Wichtige Informationen	8
Abfallkalender	8
Amtliche Bekanntmachungen	9
Veranstaltungskalender	11
Aktuelles aus der Gemeinde	12
Bücherei	15
Ältere Menschen und Soziales	16
Kirchliche Nachrichten	17
Vereinsnachrichten	20
Wissenswertes aus der Region	28
Wir gratulieren	28



Klaus Herzer, Albhochfläche, Holzschnitt, 1983

**Sonntag 5. März 2023
um 16.00 Uhr
HAP-Grieshaber-Halle, Eningen unter Achalm
Ausstellung geöffnet von 14-16h**

Herzliche EINLADUNG

Finissage Ausstellung

„Ablandschaften – Klaus Herzer im Dialog mit HAP
Grieshaber

**und „10 Jahre Förderverein Eninger
Kunstwege e.V.“**



FÖRDERVEREIN ENINGER KUNSTWEGE e.V.

PROGRAMM

Begrüßung
Vorsitzender
Hermann Walz

Würdigung
Klaus Herzer und
HAP Grieshaber
Hermann Pfeiffer

**10-Jahre
Förderverein**
die Geschichte des
Werdens

**der Kunst- und
Sinnespfad**

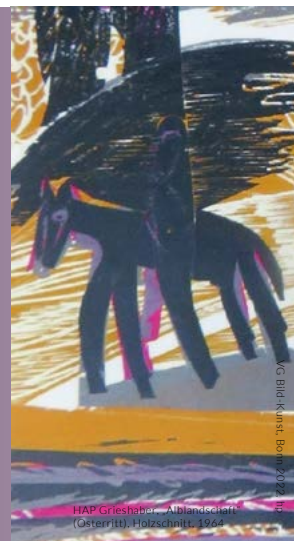
* **der HAP-Grieshaber-
Weg**

Zukunftsaspekte

**Ernennung
Ehrenmitglieder**

* **Grußwort der
Gemeinde**

MIT MUSIKALISCHER UMRÄHMUNG DURCH
ADELINE BOHN UND KLEINEM UMTRUNK



HAP Grieshaber, „Ablandschaften“
(Osterritt), Holzschnitt, 1964

NOTRUF- UND SERVICETAFEL**ÄRZTLICHER BEREITSCHAFTSDIENST**

An Wochenenden und Feiertagen und außerhalb der Sprechstundenzeiten
kostenfreie Rufnummer **116 117**

Montag bis Freitag 9 bis 19 Uhr: docdirekt - Kostenfreie Onlinesprechstunde von niedergelassenen Haus- und Kinderärzten, nur für gesetzlich Versicherte unter **0711/96589700** oder **docdirekt.de**

KINDERÄRZTLICHER NOTFALLDIENST

Tel. 116 117
samstags, sonntags und feiertags ab 9.00 bis 19.00 Uhr Klinikum am Steinenberg, Reutlingen Steinenbergstr. 3, Telefon 2 00-0 (keine tel. Voranmeldung notwendig)
Kernsprechstunde 9.00 bis 13.00 Uhr und 15.00 bis 20.00 Uhr

STANDORTE DER AED (Defibrillatoren)

- Waldfreibad Eningen
 - Vor Rathaus II, Außenbereich
 - Günter-Zeller-Sporthalle, Eingangsbereich
 - HAP-Grieshaber-Festhalle, Außenbereich
 - Arbachtal-Sporthalle, Eingangsbereich
- (Nur zu den Öffnungszeiten!)

ZAHNÄRZTLICHER NOTFALLDIENST

Der jeweilige zahnärztliche Notfalldienst kann unter der **Telefonnummer 01805/91 16 40** erfragt werden.

AUGENÄRZTLICHER NOTFALLDIENST

Tel. 116 117

HNO-ÄRZTLICHER NOTFALLDIENST

Tel. 116 117

NOTFALL-RUFNUMMERN

Feuerwehr, Notarzt und Rettungsdienst **1 12**
Krankentransport **1 92 22**
Polizei **1 10**
Täglich rund um die Uhr!

DIAKONIE-SOZIALSTATION

Pfullingen Eningen unter Achalm e.V.
Schillerstraße 47/3, Eningen,
Telefon 88 05 70

Einkaufsdienst Eningen

Tel. 892-8550 vormittags zwischen 8.30 und 11.30 Uhr

APOTHEKENDIENST

Apotheken-Notdienste wechseln täglich um 8.30 Uhr. Während des Notdienstes von 20.00 Uhr abends bis 8.00 Uhr morgens werden nur ärztliche Rezepte beliefert und dringend benötigte Medikamente abgegeben. Nachtzuschlag 2,50 €.

Samstag, 18.02.:

Apothek in der Römerstraße, Römerstraße 145, Pfullingen, Tel. 07121/9613260

Sonntag, 19.02.:

Leinsbach-Apothek Eningen, Bahnhofstr. 19, Eningen, Tel.: 07121/880151

RUFNUMMER FÜR STÖRMELDUNGEN

Entstörungsdienst Gas- und Wasserversorgung (24 Stunden), Strom und Straßenbeleuchtung
FairEnergie Reutlingen
Telefon 0 71 21/5 82-32 22

NEUES VOM BÜRGERMEISTER

Auf ein Wort ...

Liebe Eningerinnen und Eninger,



in der vergangenen Woche bin ich an dieser Stelle auf das Problem fehlender Betreuungskapazitäten in den Kindergärten und Kleinkindgruppen eingegangen. Dabei habe ich erwähnt, dass es unsere Überzeugung ist, mit guten Arbeitsbedingungen, vielleicht doch die eine oder andere pädagogische Fachkraft nach Eningen holen zu können. Heute möchte ich Ihnen kurz zeigen, was sich derzeit im Kinderbildungshaus Sulzwiesen tut. Anstelle der noch original erhaltenen WC-Anlagen erhalten diese Bereiche derzeit eine Rundum-Erneuerung. Der erste Bauabschnitt ist dabei jüngst fertig geworden. Im Bild fehlen lediglich noch die WC Kabinen und einige Ausstattungsgegenstände. Unmittelbar nach der Fertigstellung wird der zweite Bauabschnitt in Angriff genommen. Anschließend können sich die Kinder und das Betreuungsteam über das Ende von Baulärm und Dreck und auf moderne und zeitgemäße Sanitärräume freuen. Und unmittelbar danach kann auch der Kindergarten wieder im Normalbetrieb arbeiten und die derzeit nicht belegten Betreuungsplätze können wieder genutzt werden. Wenn alles reibungslos klappt, sollte dies circa Anfang bis Mitte Juni der Fall sein.



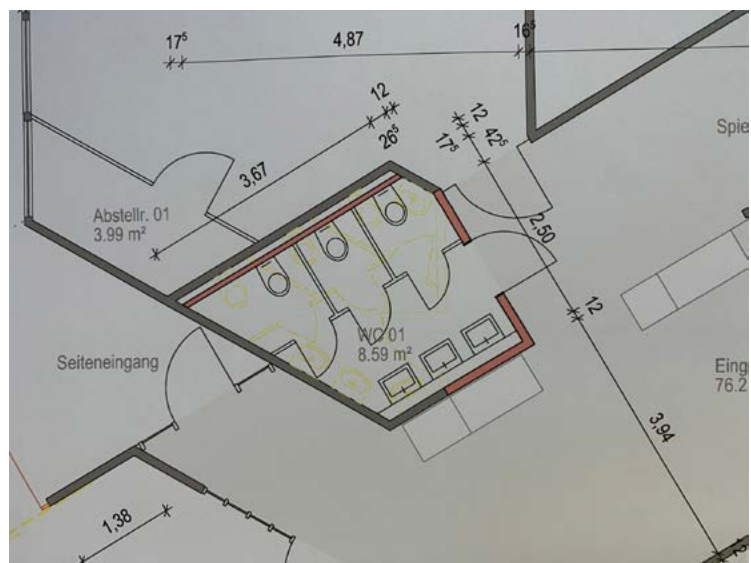
Am vergangenen Freitagabend wurde im Rathaus eine sehenswerte Ausstellung zum Thema „Verborgenes entdecken“ eröffnet. In Kooperation des Eninger Heimat- und Geschichtsvereins und des Pfullinger Geschichtsvereins ist eine Ausstellung entstanden, die allen Interessierten einen eindrucksvollen und umfassenden Einblick in unsere Vergangenheit ermöglicht. Warum sieht unsere Landschaft heute so aus, wie

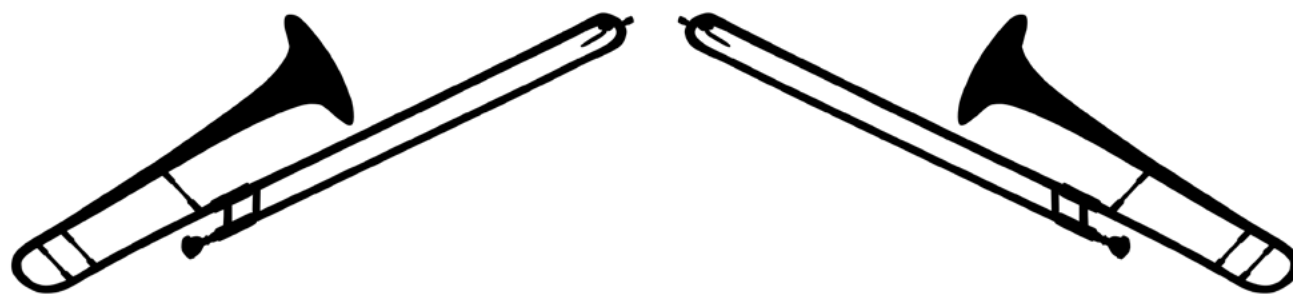
sie ist? Warum sind hier Wiesen, Äcker und Wälder? Warum verlaufen Wege hier und nicht andernorts? Welche Herkunft haben die heutigen Flur- und Gewann-Bezeichnungen?

Ein Blick auf diese Ausstellung, die noch bis zum 21. Mai zu sehen ist, lohnt sich!

Mit freundlichen Grüßen

Alexander Schweizer





Der Posaunenchor
und die Kirchengemeinde Eningen u.A.
laden ein zu einem

Mundartabend mit Musik

**„I möcht mal wieder
a Lausbub sei ...“**

mit Otto Astfalk

**im Andreas-Gemeindehaus Eningen
am 25. Februar 2023, 19 Uhr**

Eintritt frei, Spende erbeten

Musik-Abo 1x3



Sie wollten schon immer mal ein Instrument erlernen? Sie spielen bereits ein Instrument und möchten noch Anregungen oder Tipps für Ihr Spiel? Sie sind sich nicht sicher, ob das Instrument zu Ihnen passt, oder möchten Sie einfach nur mal eines ausprobieren?

Wie fühlt es sich an, mit dem Bogen über ein Cello zu streichen? Mal etwas Neues wie einen E-Bass ausprobieren? Vielleicht die Blockflöte neu- oder wiederentdecken? Oder Musikstücke mit dem Klavier spielen können?

Dann haben Sie bei uns die Möglichkeit, mit unserem **Musik-Abo 1x3** - flexibel und unverbindlich - an 3 vorab mit Ihnen vereinbarten Terminen, von einem unserer Lehrkräfte unterrichtet zu werden. Wir bieten an unserer Musikschule vielfältigen und qualifizierten Unterricht für jedes Alter.

Sie sind bereits im Ruhestand und möchten regelmäßig in geselliger Runde musizieren? Dann sind sie bei uns genau richtig!

„**BlockflötePLUS**“: Wir sind eine Gruppe passionierter Blockflötenspieler im Ruhestand mit Euphonium, welches einen wunderbaren Klangteppich im Bass spielt. Obendrüber erklingen Choralsätze und Musik verschiedener Epochen. Wenn auch Sie Lust auf gemeinsames Musizieren einfacher, klangschöner Musik haben, besuchen Sie uns.

Wir proben vierzehntägig, immer mittwochs um 17:00 Uhr im Saal der Musikschule Eningen.

Weitere Informationen rund um unsere Angebote und zur Musikschule Eningen erhalten Sie über den untenstehenden QR-Code oder über unsere Homepage. Bei Rückfragen stehen wir Ihnen gerne telefonisch und per Mail zur Verfügung.



Musikschule Eningen
Eitlingerstr.7
72800 Eningen

www.eningen.de/einrichtungen/musikschule.html

Gemeindeverwaltung Eningen – Rathaus I

Di. & Do. 09:30 Uhr bis 13:30 Uhr

Fr. 08:30 Uhr bis 12:30 Uhr

☎ 07121 / 892 - 1260

✉ musikschule-verwaltung@eningen.de

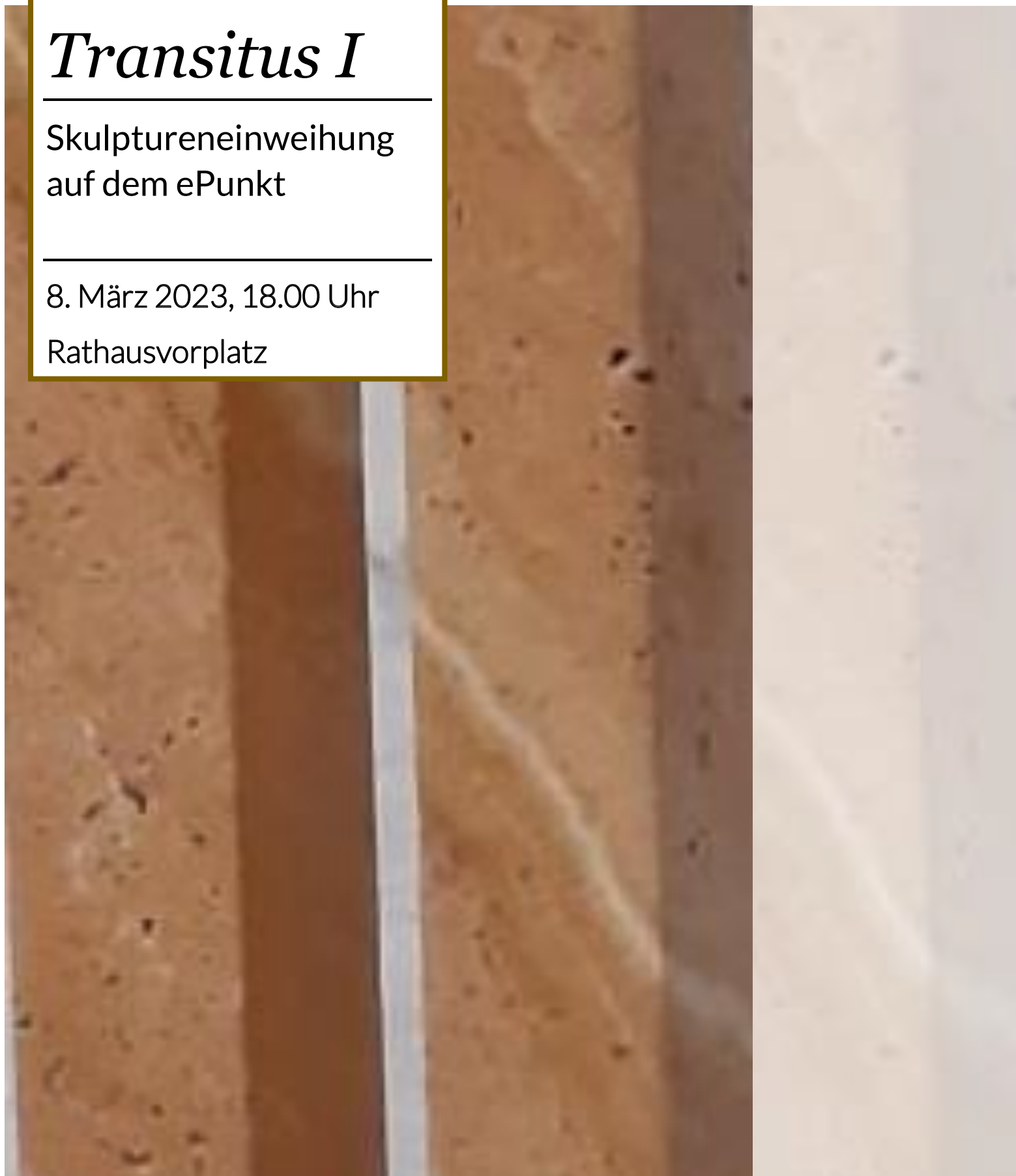


Transitus I

Skulptureneinweihung
auf dem ePunkt

8. März 2023, 18.00 Uhr

Rathausvorplatz



HERZLICHE EINLADUNG



FÖRDERVEREIN ENINGER KUNSTWEGE e.V.



Begleit- programm

... zur Ausstellung
im Eninger Rathaus

Ein Angebot des Geschichts-
vereins Pfullingen
und des Heimat- und
Geschichtsvereins Eningen

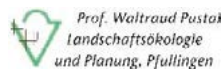
Verborgenes
aufgedeckt



Spuren in der
Landschaft Pfullingen
und Eningen unter Achalm

Termine und Themen

Thema Wald wurde verschoben vom 03. März auf den 12. Mai



Begleitprogramm im Eninger Rathaus

„Verborgenes aufgedeckt“

<ul style="list-style-type: none"> Abgrabung Altacker Ackerstreifen Ackerstufe Allee Altstraße, Altweg Aufschüttung Befestigung Bildstock Bohnerzgruben Böschung Brunnenstube Burgstelle Erddeponie Feldhütte Feldkreuz Festplatz Flurkreuz Gebäude/Ruine Graben/Gräbchen Grabhügel Grenzgraben Grenzstein Grube Hackländer Hohlweg Holzriese Hüle Kapelle Kleindenkmal Kopfweide Kulturwechselstufe Lehmgrube Mauerweinberge Mergelgrube Parkanlage Pingenreihe Planierung Quelle Riese/Rinne Saatschule andgrube Schützenloch Solitärbaum Steinbruch, -grube Steinriegel Stellfalle/Schütz Streuobstflur Streuobst- Weinbergstruktur Streuobstwiese Teich Terrassierung Toranlage Triebweg Trockenmauer Tuffsandgrube Verebnung Wacholderheide Wassergraben Wässerwiesen Weinbergstruktur Wegstein Weide/Heide Weidebaum Weinbergkopf Wölbäcker 	<p>Mittwoch, 15. Februar 2023 um 17.30 Uhr</p> <p>Themenabend Flurnamen und Gewinn</p> <p><i>Flurnamen, Bezeichnungen alter Wege, Brunnen, sonstiger Örtlichkeiten in der freien und bewohnten Landschaft verraten viel über die Orts- und Landschaftsgeschichte.</i></p>
	<p>Freitag, 10. März 2023 um 17.00 Uhr</p> <p>Erzählcafé</p> <p><i>Nach kurzer Einführung in die letzten Spuren historischer Landnutzung erhalten die Besucher das Wort: Ihre spannenden Erinnerungen und auch Geschichten über die Mühsal ehemaliger Landnutzung.</i></p>
	<p>Mittwoch, 29. März 2023 um 17.30 Uhr</p> <p>Themenabend Bohnerze</p> <p><i>Bohnerz war schon zur Kelten- und Römerzeit bekannt und wurde zu gewöhnlichen Schmiedeeisen verarbeitet. Funde sind ausgestellt.</i></p>
	<p>Sonntag, 23. April um 14.00 Uhr</p> <p>Exkursion mit Dr. Christoph Morrissey, Eninger Weide und Grasberg</p> <p>Gehzeit ca. 2 Stunden/Wegstrecke 4km</p> <p><i>Dr. Morrissey forschte drei Jahre lang an der Eberhard-Karls-Universität Tübingen zur historischen Kulturlandschaft rund um Eningen und Pfullingen. Das Forschungsprojekt wurde gefördert vom Biosphärengebiet Schwäbische Alb.</i></p>
	<p>Freitag, 28. April 2023 um 17.30 Uhr</p> <p>Themenabend Waldweide, Weinbau und Streuobst</p> <p>mit Rolf Schäfer vom Obst- und Gartenbauverein Eningen</p> <p><i>Blick in die Geschichte und Gegenwart</i></p>
	<p>Mittwoch, 3. Mai 2023 um 17.30 Uhr</p> <p>Themenabend Landnutzung und Schutzgebiete</p> <p><i>Das Biosphärengebiet, die Gemarkungen Pfullingen und Eningen mit allen Schutzgebieten, sind Ergebnis historischer Kulturlandschaft. Umgrenzungen und Sachinformationen zur Vielzahl der sich teils überlagernden Schutzgebiete.</i></p>
	<p>Freitag, 12. Mai 2023 um 17.30 Uhr</p> <p>Themenabend Wald</p> <p>mit Franz-Georg Gaibler vom Heimat- und Geschichtsverein</p> <p><i>Alles rund um die Entwicklungsgeschichte des Eninger Waldes.</i></p>
<p>Sonntag, 21. Mai 2023, 14-17 Uhr</p> <p>Internationaler Museumstag</p> <p><i>Letzter Öffnungstag von „Verborgenes aufgedeckt“ mit Thema Eningens Achalm-Landschaft und Landschaftsthemen im Werk von Eninger Künstler*innen</i></p>	

WICHTIGE INFORMATIONEN

Ausgabe Gelbe Säcke

Gelbe Säcke gibt es bei Edeka Vrakas, In der Raite 20,
an der Infotheke
und
in Erika's Bügelstüble, Burgstrasse 11
Wichtig!!! Pro Haushalt wird nur 1 Rolle ausgegeben.

Öffnungszeiten Häckselplatz

Wichtiger Hinweis!

Die offiziellen Öffnungszeiten des Häckselplatzes in Eningen unter Achalm werden wöchentlich an dieser Stelle veröffentlicht oder sind im Internet unter der Homepage der Gemeinde Eningen unter Achalm (www.eningen.de) nachzulesen.

Andere Veröffentlichungen sind nicht von der Gemeinde Eningen unter Achalm autorisiert (und meistens auch falsch)

Achtung im Februar ändern sich die Öffnungszeiten wie folgt

Montag	13.30 - 16.30 Uhr
Mittwoch	9.00 - 12.00 Uhr
Freitag	13.30 - 16.30 Uhr
Samstag	10.00 - 16.00 Uhr

Bitte beachten sie folgende Regelungen:

- Es dürfen nicht mehr als 7 Fahrzeuge gleichzeitig auf den Häckselplatz
- Entladen Sie ihr Grüngut möglichst eigenständig ohne Hilfe
- Verlassen Sie danach umgehend den Häckselplatz
- Halten sie mindestens 2m Abstand zu Personal und anderen Personen
- Bitte halten Sie sich unbedingt an die Anweisungen des Personals

Ausgabe Gelbe Säcke

Gelbe Säcke gibt es bei Edeka Vrakas,
In der Raite 20, an der Infotheke
und in Erika's Bügelstüble, Burgstrasse 11

**Wichtig!!! Pro Haushalt wird nur 1 Rolle
ausgegeben.**

ABFALLKALENDER

NEU

Sammelboxen für Handys, Smartphones, Tablets, Netzteile, Ladekabel und Headset ab sofort

- im Gemeindebüro unter der Andresakirche
- im Vorraum des Bürgerbüros im Rathaus I

Restmüll-Tonne

Abholung 14-tägig
Abfuhrtag: Montag
Bereitstellung ab 6.00 Uhr
Nächster Abholtermin: 20.02.2023

Bio-Tonne

Abholung 14-tägig
Abfuhrtag: Montag
Juni bis August wöchentlich
Bereitstellung ab 6.00 Uhr
Nächster Abholtermin: 20.02.2023

Papier-Tonne

Abholung alle vier Wochen
Bereitstellung ab 6.00 Uhr

Bezirk Eningen 1

Abfuhrtag: jeden vierten Donnerstag
Nächster Abholtermin: 09.03.2023

Bezirk Eningen 2

Abfuhrtag: jeden vierten Montag
Nächster Abholtermin: 27.02.2023

Gelber Sack

Abholung alle vier Wochen
Abfuhrtag: jeden vierten Mittwoch
Bereitstellung ab 6.00 Uhr
Nächster Abholtermin: 01.03.2023

Beratung unter 07121 480-3348, -3349

E-Mail: abfallwirtschaft@kreis-reutlingen.de

Häckselplatz bei der Erddeponie Eichberg

Öffnungszeiten bis 28. Februar 2023

Montag 13.30 – 16.30 Uhr
Mittwoch 9.00 – 12.00 Uhr
Freitag 13.30 – 16.30 Uhr
Samstag 10.00 – 16.00 Uhr

Ab 01. März 2023

Montag 15.00 – 18.00 Uhr
Mittwoch 9.00 – 12.00 Uhr
Freitag 15.00 – 18.00 Uhr
Samstag 10.00 – 16.00 Uhr

ÖFFNUNGSZEITEN RATHAUS

Gemeindeverwaltung Eningen unter Achalm

Öffnungszeiten Bürgerbüro:

Montag bis Freitag 8.00 – 12.30 Uhr
Dienstag: 14.00 – 18.00 Uhr
Donnerstag: 14.00 – 16.00 Uhr
Rufnummer: 07121 892-5550

Bitte beachten Sie, dass für bestimmte Anliegen ein Termin vereinbart werden muss.

Die Online-Terminvergabe finden Sie auf der Startseite unserer Homepage oder unter Bürgerservice – Bürgerbüro.

Sprechzeiten der Ämter:

Montag bis Freitag: 8.00 bis 12.00 Uhr
Dienstag: 14.00 bis 18.00 Uhr
Rufnummer: 07121 892-0

ÖFFNUNGSZEITEN BÜCHEREI

Gemeindebücherei Eningen

Sulzwiesenstrasse 2 - 72800 Eningen unter Achalm

Öffnungszeiten:

Dienstag 15-19 Uhr
Mittwoch 10-14 Uhr
Donnerstag 15-19 Uhr
Freitag 14-18 Uhr

BÜRGERAUTO

Fahrzeiten:

Montag, Dienstag und Mittwoch: 08:00 Uhr - 12:00 Uhr

Bei Bedarf (z.B. Arzt- und Zahnarzttermine, Physiotherapien, Reha-Sport-Kurse, Gymnastikkurse, Seniorennachmittage) sind an diesen Tagen auch Fahrten am Nachmittag möglich.

Donnerstag: 08:00 Uhr - 12:00 Uhr und 14:00 Uhr - 18:00 Uhr

Freitag: 08:00 Uhr - 13:00 Uhr

Anrufzeiten:

Montag - Donnerstag: 08:00 Uhr - 10:00 Uhr

Telefonnummer: 892 80 00



Die Entscheidung über das freiwillige Tragen eines Mund-Nasen-Schutzes bleibt jedem Fahrgast persönlich überlassen.

Stornierungen können telefonisch innerhalb der Anrufzeiten gemeldet werden. Sehr kurzfristige Absagen müssen den Fahrerinnen / Fahrern persönlich beim Abholungstermin mitgeteilt werden.

SPRECHZEITEN MUSIKSCHULE

Musikschule Eningen

Johannes Popp, Eitlinger Str. 7, Tel.: 07121 / 820 452,

E-Mail: musikschule@eningen.de

Sprechstunde: dienstags: 11.30 - 12.30 Uhr (und nach Vereinbarung)
(in den Ferien findet keine Sprechstunde statt!)

oder

Gemeindeverwaltung Eningen unter Achalm

Jasmin Katayifci-Burow, Rathaus 1, Zimmer 13, Tel.: 07121 / 892-1260,

E-Mail: musikschule-verwaltung@eningen.de

Sprechstunde:

Di und Do: 9:30 bis 13:30 Uhr

Fr.: 8:30 bis 12:30 Uhr

SPRECHZEITEN JUGENDBÜRO

Öffnungszeiten des Jugendcafés/Hauptstr. 19

Mi: 16.00 - 21.00 Uhr

Fr: 18.00 - 22.00 Uhr

Mädchentreff

Mo. ab 15.30 Uhr

Kontakt:

Handy (0174 9924927) oder

E-Mail: kult19-eningen@pro-juventa.de

AMTLICHE BEKANNTMACHUNGEN

Bürgerinformation zur Grundsteuerreform 2025

Grundsteuermessbescheid & Grundsteuerwertbescheid

Das Finanzamt Reutlingen verschickt nachdem Ihre Daten im Finanzamt erfasst sind, an alle Steuerpflichtigen einen Grundsteuermessbescheid mit Hauptveranlagung auf den 1.1.2025 und einen Grundsteuerwertbescheid Hauptfeststellung auf den 1.1.2022.

Grundsteuermessbescheid enthält folgende Daten:

Angaben zu Ihrem Grundstück, Lage des Objekts, Flurstück und Ihre Anteile.

Angaben zum Steuerschuldner/in und den jeweiligen Zurechnungsanteil

Berechnung des Steuermessbetrags: Hier ist von Ihnen zu prüfen ob die ermäßigte Steuermesszahl gemäß §40 Abs. 3 LGrStG (Grundstücksnutzung: überwiegend zu Wohnzwecken genutzt wird) enthalten ist.

Diese Steuermesszahl beträgt ohne Vergünstigung 0,0013, im Bescheid als 1,3 v.T. (von Tausend ausgewiesen)

Und bei einer Wohnungsnutzung der Immobilie 0,00091, im Bescheid als 0,91 v.T. (von Tausend ausgewiesen)

Grundsteuerwertbescheid enthält folgende Daten:

Angaben zu Ihrem Grundstück, Lage des Objekts, Flurstück und Ihre Anteile.

Angaben zum Steuerschuldner/in und den jeweiligen Zurechnungsanteil

Berechnung des Grundsteuerwerts: Fläche des Grundstücks x Bodenrichtwert.

Prüfung der Bescheide

Da nach Ablauf der einmonatigen Einspruchsfrist sowohl der Grundsteuermessbescheid als auch der Grundsteuerwertbescheid bestandskräftig wird, raten wir dringend, eingehende Bescheide des Finanzamtes sofort zu prüfen und bei Unklarheiten vorsorglich innerhalb dieser Monatsfrist schriftlich Einspruch beim Finanzamt einzulegen.

Frist für einen Einspruch – Auszug Rechtsbehelfsbelehrung Finanzamt Reutlingen:

Die **Frist** für die Einlegung eines Einspruchs beträgt einen Monat. Sie beginnt mit Ablauf des Tages, an dem Ihnen dieser Bescheid bekannt gegeben worden ist. Bei Zusendung durch einfachen Brief oder Zustellung mittels Einschreiben durch Übergabe gilt die Bekanntgabe mit dem dritten Tag nach Aufgabe zur Post als bewirkt, es sei denn, dass der Bescheid zu einem späteren Zeitpunkt zugegangen ist. Bei Zustellung mit Zustellungsurkunde oder mittels Einschreiben mit Rückschein oder gegen Empfangsbekanntnis ist Tag der Bekanntgabe der Tag der Zustellung.

Der Einspruch an das Finanzamt Reutlingen kann entweder über das Elster Portal, in Papierform oder über das Kontaktformular der Finanzbehörde eingereicht werden.

Ihr schriftlicher Einspruch ist dann an das Finanzamt Reutlingen – Leonhardplatz 1 – 72764 Reutlingen zu richten.

Ihr Einspruch muss innerhalb dieser Frist von einem Monat beim Finanzamt Reutlingen eingegangen sein. Auch wenn die Mitteilung über den Grundsteuermessbetrag auf die Hauptveranlagung 1.1.2025 datiert ist.

BITTE KEINE EINSPRÜCHE AN DAS STEUERAMT DER GEMEINDE ENINGEN UNTER ACHALM SCHICKEN!

Die Gemeinde kann Ihrem Einspruch nicht abhelfen.

Bitte bedenken Sie, dass hier Ihre Frist von einem Monat gegenüber dem Finanzamt nicht verlängert wird. Das Steueramt kann nicht alle Einsprüche zeitnah an die jeweiligen Steuerpflichtigen zurückschicken.

Grundsteuer A: Betrieb der Land- und Forstwirtschaft

Das Finanzamt Reutlingen verschickt seit dem 01.02.2023 die Feststellungserklärungen für die Grundsteuer A – Betrieb der Land- und Forstwirtschaft - Hauptveranlagung auf den 1.1.2025.

Die Feststellungserklärung kann wie bei der Grundsteuer B über das Elsterportal abgegeben werden.

Die Abgabefrist für die Feststellungserklärung Grundsteuer A – Betrieb der Land- und Forstwirtschaft - ist der 31.03.2023.

Elsterzugang:

Falls Sie noch keinen Elster-Zugang für das elektronische Portal des Finanzamtes haben, sollten Sie keinen Tag mehr verlieren und diesen sofort anmelden, um die sogenannte „Zertifikatsdatei“ zugesendet zu bekommen. Das dauert nämlich bis zu zehn Werktagen. Diese Datei ermöglicht zusammen mit einem Passwort erst den Zugang zu Elster. Die Aktivierungsdaten beantragt man beim Finanzamt und bekommt sie per Post. Damit kann man dann das Zertifikat herunterladen.

Informationen hierzu finden Sie unter www.elster.de

Leitfaden zum Ausfüllen des Grundsteuer-Formulars

Sie finden unter den nachfolgenden Links einen Leitfaden...**Elektronische Erklärungsabgabe** der Sie Schritt für Schritt durch das Grundsteuer-Formular begleitet. Hauptvordruck (GW 1) und Anlage Grundstück (GW 2)

- Grundvermögen
- Betrieb der Land- und Forstwirtschaft

Quelle: Finanzamt Reutlingen Homepage

Finanzamt Reutlingen

<https://finanzamt-bw.fv-bwl.de/,Lde/Startseite/Grundsteuer-neu/>

Wichtige+Hinweise+fuer+die+Grundsteuererklarung

Zur Abgabe der Feststellungserklärung benötigen Sie folgende Daten:

- Aktenzeichen
 - Fundstelle: Informationsschreiben, Einheitswertbescheid, Grundsteuerbescheid
- Lage des Grundstücks
 - Fundstelle: Informationsschreiben, Kaufvertrag, Einheitswertbescheid, Grundsteuerbescheid
- Gemarkung / Flurstück
 - Fundstelle: Informationsschreiben, zentrale Bodenrichtwertinformationssystem
- Fläche des Grundstücks
 - Fundstelle: zentrale Bodenrichtwertinformationssystem, kostenpflichtiger Grundbuchauszug
- Bodenrichtwert
 - Fundstelle: zentrale Bodenrichtwertinformationssystem, örtlicher Gutachterausschuss

Quelle: Finanzamt Reutlingen Homepage

Abgabe der Feststellungserklärung in Papierform

In Ausnahmefällen - zum Beispiel, wenn jemand keinen Computer oder Internetzugang besitzt - kann die Erklärung schriftlich und unterschrieben in Papierform abgegeben werden. Dafür ist ein offizielles Formular zu verwenden. Einen entsprechenden Vordruck kann man beim örtlichen Finanzamt abholen. Alternativ ist es ebenso möglich, sich von Angehörigen bei der Abgabe der Erklärung helfen zu lassen und die Erklärung über deren ELSTER-Zugang zu übermitteln. Was nicht ausreicht, ist, die Daten beispielsweise auf ein einfaches Blatt Papier zu schreiben oder das Infoschreiben zurückzuschicken. In solchen Fällen gilt die Erklärung als nicht abgegeben und es folgt eine Erinnerung.

Quelle: Finanzamt Reutlingen Homepage

Fragen zur Feststellungserklärung

Für Ihre Rückfragen zur Feststellungserklärung möchten wir Sie bitten, die in dem Schreiben angegebene Telefonnummer anzurufen. Das Finanzamt Reutlingen hilft Ihnen sehr gerne entweder über ein Kontaktformular, telefonisch oder nach vorheriger Terminabsprache weiter.

Das Steueramt der Gemeinde kann Ihnen Ihre Fragen nicht beantworten. Dem Steueramt stehen keine Angaben zur Größe Ihres Objekts oder zum jeweiligen Bodenrichtwert zur Verfügung.

Die Kontaktdaten für das Finanzamt finden Sie unter <https://kontakt.fv-bwl.de>

Bodenrichtwerte

Für Auskünfte über Bodenrichtwerte rufen Sie bitte folgende Telefonnummer (Bauamt) 07121 892-1580 bei der Gemeinde Eningen unter Achalm an.

Aktuell sind auf der Homepage der Gemeinde die Bodenrichtwerte zum 01.01.2022 abrufbar.

https://www.eningen.de/files/eningen/inhalte/downloads/buergerservice/Bodenrichtwerte_zum_31.12.2021.pdf

Oder er benutzen Sie folgenden Link auf der Landesseite

www.grundsteuer-bw.de.

Auf dieser Seite sind auch Erklärvideos eingestellt.

Ansprechpartner

Für Ihre Fragen und Antworten zur neuen Grundsteuer hat das Ministerium für Finanzen von Baden-Württemberg eine Informationsseite unter www.grundsteuer-bw.de eingerichtet.
www.eningen.de/Aktuelles
https://www.eningen.de/files/eningen/inhalte/downloads/buergerservice/Bodenrichtwertezum_31.12.2021.pdf

Weitere Links zur Grundsteuerreform

www.bundesfinanzministerium.de/Content/DE/Video/Einfach_erklaert/2020-02-14-erklaer-doch-mal-grundsteuer/2020-02-14-erklaer-doch-mal-grundsteuer-video.html
www.landesrecht-bw.de/jportal/?quelle=jlink&query=GrStG+BW&psml=bsba-wueprod.psml&max=true
www.gutachterausschuesse-bw.de/borisbw/?lang=de
www.bundesfinanzministerium.de/Content/DE/FAQ/2019-06-21-faq-die-neue-grundsteuer.html
<https://fm.baden-wuerttemberg.de/de/haushalt-finanzen/grundsteuer/>

Gemeindewerke Eningen unter Achalm



Gemeindewerke Eningen unter Achalm (GWE) – Ihr Gasversorger

Maßnahmen für geringeren Gasverbrauch

Die Bundesregierung hat Anfang September ein neues Maßnahmenpaket gegen die Knappheit von Erdgas vorgelegt. Dazu gehören strengere Vorschriften für den Füllstand der Gasspeicher und Vorgaben für öffentliche Gebäude, Büros und private Haushalte. Öffentliche Stellen, Unternehmen und Privathaushalte sollen ihren Energieverbrauch senken. Grundlage dafür ist das am 8. Juli 2022 erlassene Energie-Sicherungsgesetz. Ein Teil der Maßnahmen ist auf sechs Monate befristet, ein Teil auf zwei Jahre. Im Einzelnen:

- Räume, in denen man sich nicht regelmäßig aufhält, nicht mehr zu heizen – außer es gebe dafür sicherheitstechnische Anforderungen. Als Beispiel nennt das Ministerium Flure, große Hallen, Foyers und Technikräume. Für öffentliche Einrichtungen und Bürogebäude solle das in Verordnungen geregelt werden.
- Das BMWK will mit den Sozialpartnern über weitere Einsparmöglichkeiten im Arbeits- und Betriebsbereich sprechen, wie beispielsweise ein verstärkter Einsatz von Homeoffice in Unternehmen, wo es möglich ist.
- Mieterinnen und Mieter sollen mehr Spielraum bekommen, Energie einzusparen. Derzeit gibt es nach Angaben des Ministeriums vertragliche Verpflichtungen, eine Mindesttemperatur in gemieteten Räumen aufrechtzuerhalten. Wenn Mieterinnen und Mieter weniger heizen wollen, verstoßen sie gegen Mietverträge. Diese Verpflichtungen zu Mindesttemperaturen in privaten Mieträumen sollen vorübergehend ausgesetzt werden, damit Mieterinnen und Mieter, die die Heizung herunterdrehen wollen, dies auch tun dürfen.
- Hausbesitzern soll es künftig untersagt werden, private Pools mit Gas zu beheizen.
- Eigentümer von Gasheizungen sollen einen Heizungscheck machen müssen.

Verbindlich werden soll zudem ein hydraulischer Abgleich, damit Heizwasser optimal verteilt wird. Einen solchen sollen künftig alle Eigentümer von Gebäuden mit zentraler Wärmeversorgung – also in der Regel Mehrfamilienhäuser – machen, wenn sie ihn nicht in den vergangenen Jahren schon gemacht haben. Für Gebäude mit zentraler Wärmeversorgung soll der Austausch ineffizienter, ungesteuerter Heizungspumpen verbindlich werden.

Die neuen Punkte zum Energiesicherungspaket sind zu finden unter www.bmwk.de.

Energiespartipps

Die massiv gestiegenen Energiekosten stellen Haushalte und Unternehmen vor enorme Herausforderungen. Wir wollen Ihnen an dieser Stelle Vorschläge machen, mit deren Umsetzung Sie die aktuelle Situation mit wenig Aufwand zumindest etwas entschärfen können:

• Heizungsrohre dämmen:

Sind Heizungsrohre ungedämmt, geht viel Wärme verloren, bevor sie die Heizkörper erreicht. Deshalb sollten Heizungsleitungen in kaum genutzten Bereichen wie im Keller unbedingt gedämmt werden. Die Investition amortisiert sich in der Regel schon innerhalb einer einzigen Heizperiode. Auch die Nachrüstung von Dämmhülsen für die Heizungsarmaturen (Pumpen, Mischer, Ventile) lohnt sich.

• Druckluftanlagen auf Leckagen überprüfen:

Wer in seiner Firma Druckluft nutzt, sollte die Druckluftanlage regelmäßig auf Leckagen überprüfen. Dies ist besonders wichtig, da man circa 70 bis 80 Prozent der Leckagen gar nicht hört – erst ab einem Lochdurchmesser von ungefähr 2 Millimetern und 7 Bar Überdruck werden sie hörbar. Größere Leckagen können jährliche Mehrkosten in Höhe von einigen Tausend Euro verursachen.

• LED-Leuchten nutzen:

LED-Leuchten verbrauchen bei gleicher Lichtausbeute bis zu 90 Prozent we-

niger Strom als veraltete Glühlampen und bis zu 10 Prozent weniger als eine Energiesparlampe. Bei 1500 Stunden Nutzung im Jahr verbrauchen sie nur 9 bis 13 kWh im Jahr, alte 60-Watt-Glühlampen aber 90 kWh. Weitere Vorteile: LED-Leuchten sind sofort hell und äußerst langlebig: Es werden Betriebszeiten von über 50.000 Stunden erreicht. Zugleich besteht die Möglichkeit einer tageslichtabhängigen Beleuchtung. Dabei dimmen Sensoren die LED-Leuchten bei ausreichend Tageslichteinfall automatisch herunter. Außerdem kann es sich lohnen, die Anzahl der Leuchten in bisher überleuchteten Bereichen zu reduzieren.

• Gebäudehülle optimieren:

Wärmegeämmte Außenwände, Decken und Dächer sowie moderne Fenster können den Heizbedarf eines Gebäudes um mehr als 50 Prozent reduzieren. Auch die nachträgliche Dämmung zahlt sich daher aus. Positiver Nebeneffekt: Die Dämmung schützt im Sommer vor hohen Temperaturen im Gebäudeinneren.

• Weitere einfache Maßnahmen können darin bestehen, **Türen und Fenster abzudichten**. Viel Energie entweicht durch die Ritzen unter den Türen oder am Fenster. Undichte Fensterrahmen ohne Dichtung im Rahmenfalz sind schnell zu finden und können mit Klebebändern günstig isoliert werden. Bei Wohnungsaußen- und Balkontüren helfen ein Dichtungsband und eine unten aufgeklebte Bürstendichtung. Die kann auch an der Wohnzimmertür Sinn ergeben, wenn dort stärker als etwa in Flur und Küche geheizt wird. Wer im Herbst und Winter nachts die Rollläden schließt, kann den Wärmeverlust über die Fenster um rund 30 Prozent reduzieren. Elektrische Rollläden können so programmiert werden, dass sie abends automatisch schließen.

• Elektrische Thermostatventile anbringen:

In manchen Betrieben läuft im Winter die Heizung auch nachts oder am Wochenende – teilweise sogar absichtlich, damit die Räume nicht auskühlen. Die energiesparende Alternative sind elektrische Thermostatventile. Sie können an den Heizkörpern angebracht und so eingestellt werden, dass sie die Raumtemperatur nach Feierabend automatisch herunterregulieren und die Räume rechtzeitig vor Arbeitsbeginn wieder erwärmen.

Auch ein Durchchecken des Wohnhauses kann sich lohnen. Heizungen arbeiten nicht immer optimal. Die Heizkörper sollten daher ab und zu entlüftet werden. Hilfreich ist auch ein „hydraulischer Abgleich“, der allerdings einiges kostet, weil ihn ein Fachbetrieb vornimmt. So wird sichergestellt, dass die Heizungen die nötige Wärme abgeben, um die gewünschte Temperatur zu erhalten.

• Thermostate digitalisieren:

Digitale Thermostate unterstützen beim Einstellen der Temperatur. Wer nicht ständig den Regler selbst runterdrehen will, programmiert den Thermostat auf die passende Temperatur. Das spart bis zu zehn Prozent an Heizkosten.

• Stand-by-Modus vermeiden:

Eigentlich ist es ein alter Hut: Geräte und Maschinen sollten bei Nichtnutzung sofern möglich, nie in den Stand-by-Modus gestellt, sondern immer komplett abgeschaltet werden, um Energie zu sparen. Besser ist, man schließt die Geräte an eine Steckerleiste an, die sich mit einem Knopf ausschalten lässt. Hierfür eignen sich auch Zeitschaltuhren, die Geräte nach Feierabend automatisch komplett ab- und vor Arbeitsbeginn wieder einschalten.

• Raumlufttechnische Anlagen modernisieren:

In vielen Unternehmen entsprechen die Einrichtungen zum Belüften und Klimatisieren aufgrund ihres Alters nicht mehr heutigen Energieeffizienz-Standards. Sie lassen sich jedoch relativ einfach optimieren. Die einfachste Maßnahme: Überprüfen Sie, ob Sie den Luftvolumenstrom herabsetzen können. Eine Minderung des Luftvolumenstroms um nur 10 Prozent führt zu Energieeinsparungen von knapp 30 Prozent.

• Wäsche kühler waschen:

Die meiste Wäsche kann mit niedrigen Temperaturen gewaschen werden und wird trotzdem hygienisch sauber. Es muss nicht immer mit 90 Grad gekocht werden. Wer stattdessen mit 60 Grad wäscht, spart fast 50 Prozent Strom und auch viel Wasser. Für 40 Grad sind bei einer durchschnittlichen Maschine ungefähr 0,5 Kilowattstunden (kWh) pro Waschgang nötig, für 60 Grad schon 2 kWh. Waschmaschinen, die älter als zehn Jahre sind, verbrauchen mehr als doppelt so viel Strom wie neue Geräte.

• Sparsamen Duschkopf einbauen:

Nach einer Rechnung der Verbraucherzentrale Nordrhein-Westfalen werden für 10 Minuten Duschen am Tag und bei einer Erwärmung auf 38 Grad mit einem normalen Duschkopf jährlich zwischen 2500 und 3500 Kilowattstunden (kWh) Gas verbraucht. Ein effizienterer Duschkopf senkt den Verbrauch auf 800 bis 1600 kWh. Duschen spart rund drei Viertel an Strom und Wasser im Vergleich zu einem Vollbad.

• Heizung runterdrehen:

Der Spareffekt ist überraschend hoch. Schon ein Grad weniger Temperatur spart sechs Prozent Energie. Manchmal können die Räume sogar mehrere Grad weniger beheizt werden. Nachts und in Abwesenheit während der Arbeit sollte die Heizung noch weiter heruntergedreht werden. Empfohlen werden im Wohnraum 20 bis 22 Grad (Stufe 3 am Thermostat), in der Küche 18 bis 20 (Stufe 2 bis 3), im Bad 23 Grad (Stufe 4), im Schlafzimmer 16 bis 18 Grad (Stufe 2).

• Alte Kühl- und Gefrierschränke austauschen:

Alte Geräte verbrauchen viel mehr Energie als Neue. Wer eine 20 Jahre alte Kühl-/Gefrierkombination durch ein neues Gerät ersetzt, kann bis zu 70 Prozent der Betriebskosten einsparen. Verbrauchten die Geräte früher auch mal 400 kWh im Jahr, sind es heute knapp 100 bis 120 kWh. Je kühler der Standort, desto geringer der Verbrauch.

• Sparen in der Küche (Hochwertigen Wasserkocher anschaffen):

In der Küche lässt sich viel Strom sparen. Zum Beispiel beim Erhitzen des Wassers für Nudeln und anderes. Am besten macht man das mit dem Wasserkocher. Einen Liter Wasser zum Kochen zu bringen, verbraucht dann ungefähr

0,1 kWh. Mit dem Elektroherd sind es etwa 0,15, in der Mikrowelle 0,2 kWh. Im Wasserkocher geht es auch am schnellsten. Wer auf das Vorheizen des Ofens für Gebäck, Braten und Aufläufe verzichtet, spart bis zu 20 Prozent Energie. Dünsten ist sparsamer, als mit viel Wasser zu kochen. Nach dem Ankochen sollte man die Temperatur rasch herunterstellen. Sparsam ist es, vor dem Ende der Garzeit den Herd auszustellen und die Nachwärme der Herdplatten zu nutzen. Und natürlich immer einen Deckel auf den Topf setzen.

• **Energiemonitoring führen:**

So erfährt man wie viel wo verbraucht wird und damit die größten Einsparpotenziale. Sie verschaffen sich einen Überblick über die einzelnen Verbräuche und die gewerblichen Betriebsbereiche.

• **Kühlanlagen optimieren:**

Kühlanlagen sollten nicht überdimensioniert sein. Andererseits kann die Abwärme genutzt werden, z.B. für Warmwasser. Bei Kompressionsmaschinen ist der Verflüssiger regelmäßig zu reinigen.

• **Mitarbeitende/Familienmitglieder sensibilisieren:**

Neben der Sensibilisierung geht es vor allem um die aktive Einbindung und das Hinterfragen von Sparpotenzialen.

Vertrauen Sie Ihrem leistungsstarken und sicheren Partner am Ort: Die Eninger Gemeindewerke garantieren gerade jetzt vergleichsweise günstige Preise, eine sichere und kundennahe Versorgung bei freundlichem und persönlichem Service. Erkundigen Sie sich auf unserer Homepage oder gleich direkt und persönlich bei unserem Kundenservice unter Tel. 07121/892-1610 oder -1620.

GWE – Ihr Gaslieferant

Einfach – partnerschaftlich - sicher – preisstabil – dauerhaft günstig!

VERANSTALTUNGSKALENDER

Veranstaltungskalender für Vereine und Institutionen

Veranstaltungen können per Mail unter ramona.mathes@eningen.de eingeschickt werden. Die Veranstaltungen erscheinen zwei Wochen im Voraus in den Eninger Nachrichten, sowie monatlich im Pfullinger Journal und ab Meldung auch auf der Eninger Homepage.

Bei Fragen melden Sie sich gerne unter: 07121-8921250

19.02.2023	Ev. Kirchengemeinde	Gottesdienst mit gereimter Predigt	10.00 Uhr	Andreaskirche
19.02.2023	Schwäbischer Albverein Eningen	Wanderung auf dem Neckarweg	11.40 Uhr	Anmeldung erwünscht
21.02.2023	Eninger Häbles Wetzler	Kinderfasnet Fasnetsverbrennen	14.00 Uhr 19.00 Uhr	Narrenstall Spitalhof
22.02.2023	Engagiert Eningen	Nähcafé	18.00 Uhr	Im Grund 4
23.02.2023	AK Asyl	Asylcafé und Welcome-Shop	17.00-19.00 Uhr	Im Grund 4
24.02.2023	Schwäbischer Albverein	„Blicke in die Vergangenheit“ Aufnahmen aus den 80er Jahren „Volkstanz“	19.30 Uhr	Spital
25.02.2023	Ev. Kirchengemeinde	Mundartabend mit Otto Astfalk und dem Posaunenchor	19.00 Uhr	Andreasgemeindehaus
25.02.2023	Engagiert Eningen	Repair Café	10.00-13.00 Uhr	Im Grund 4
28.02.2023	Landfrauen Eningen	Schwätznachmittag	14.30 Uhr	Café Kreisel
MÄRZ				
01.03.2023	Schwäbischer Albverein Eningen	Frauengruppe: Vorlesenachmittag im Spital		
01.03.2023	Engagiert Eningen	Nähcafé	18.00 Uhr	Im Grund 4
02.03.2023	Paul-Jauch-Freundeskreis	Mitglieder- versammlung	18.00 Uhr	Eninger Hof, Nebenzimmer
02.03.2023	AK Asyl	Asylcafé und Welcome-Shop	17.00-19.00 Uhr	Im Grund 4
	Obst- und Gartenbauverein	Beerenschnittkurs		Näheres aus der Presse

04.03.2023	Obst- und Gartenbauverein	Jahreshauptversammlung: Vortrag Misteln		SKV Halle
05.03.2023	Förderverein Eninger Kunstwege	Öffnungssonntag: Sonderausstellung Klaus Herzer im Dialog mit HAP Grieshaber mit Finissage und Feierlichkeit zu 10 Jahren Förderverein Eninger Kunstwege um 16.00 Uhr	14.00-17.00 Uhr	HAP-Grieshaber-Halle
08.03.2023	Gemeinde und Förderverein	Skulpturen-Einweihung mit der Tübinger Künstlerin	18.00 Uhr	Rathausvorplatz, bei schlechtem Wetter im Foyer des Rathaus 1
	Eninger Kunstwege	Elke Roth am ePunkt „Transitus I“		
08.03.2023	Engagiert Eningen	Nähcafé	18.00 Uhr	Im Grund 4
08.03.2023	Schwäbischer Albverein Eningen	Mittwochswanderer: Rouffseck-Pfullingen		
10.03.2023	Gemeinde, Geschichtsverein Pfullingen, Heimat- und Geschichtsverein Eningen	„Verborgenes aufgedeckt“ Erzählcafé: Austausch über spannende Erinnerungen, über die Mühsal ehemaliger Landnutzung mit Prof. Waltraud Pustal	17.00 Uhr	Rathaus 1

AKTUELLES AUS DER GEMEINDE

KULTURELLES

Kultur-Initiative Eningen in den Startlöchern

Bereits Ende 2022 hatte sich ein Kreis von Ehrenamtlichen zusammen getan, um die Gründung einer „Kultur-Initiative Eningen“ zu beraten. Ziel dieser Initiative wäre es, Kulturinteressierte zusammen zu bringen und (als einen Zweig) Konzerte verschiedener Musikrichtungen zu veranstalten. Diese Ehrenamtlichen hatten 2022 bereits tatkräftig im Kult'19 geholfen, die Konzerte durchzuführen.

Kultur-Initiative trifft sich wieder am Montag 27. Februar

Ein erstes Treffen hat bereits am 25. Januar stattgefunden. Bisher haben sechs Personen bekundet, sich für diese Kultur-Initiative in Eningen engagieren zu wollen. Das nächste Treffen wird am Mo. 27. Februar um 19.30 Uhr im Kult'19 stattfinden. Bei diesem Treffen soll eine Satzung beschlossen werden, sowie die Planung für zukünftige Veranstaltungen vorangebracht werden. Darüber hinaus können sich der Kultur-Initiative auch Kulturschaffende verschiedener Kunstformen anschließen, um sich gut zu vernetzen, Interessen zu bündeln und gemeinsame Veranstaltungsformen zu entwickeln.

Kulturinteressierte können mitmachen

Da das Aufgabenfeld vielfältig ist, können gern weitere interessierte Personen

dazukommen. Es geht darum, ein möglichst großes ehrenamtlich agierendes Forum für Kulturelles zu bilden. Eine Zielsetzung der Kultur-Initiative ist es, ein vielfältiges und anspruchsvolles Konzertangebot für Eningen zu realisieren. Dabei sollen Musikgenres wie Singer-Song-Writing, Rock, Jazz, und Mundart in Konzerten abgebildet werden. Vorstellbar ist auch, dass noch andere Kulturveranstaltungen ermöglicht werden, wie z. B. Theateraufführungen oder Buchlesungen mit Musik. Wer dazu Fragen hat, kann sich melden unter 0174 9924921.

Neue Skulptur auf dem E-Punkt

Elke Roth aus Tübingen stellt aus

Begrüßung am 8. März 2023, 18.00 Uhr, Rathausvorplatz

„Am Anfang steht die Natur. Durch Reduktion und Verdichtung gewinnt man die Essenz, das Wesentliche, das Kunstwerk.“ Elke Roth

Als „Gewicht der Welt“ bezeichnet Elke Roth Ihre Inspirationsquelle, den Stein. Immer wieder fasziniert sie dabei das Streben nach Höhe und das Durchbrechen gleichermaßen. „Transitus I“ ist Ihre Wahl für den Eninger E-Punkt vor dem Rathaus und ist ihr Blick auf die Welt, ihr Versuch, den letzten Fragen mit Fragen zu begegnen und den Rätseln unserer Existenz, unseres transitorischen Daseins etwas ähnlich Rätselhaftes gegenüberzustellen.

Oft konfrontieren uns Künstler*innen mit ihren Werken mit Fragen zu menschlichem oder gar gesellschaftlichem Dasein und Wirken. Es ist eine Auseinandersetzung mit sich, mit der Welt, der sich die Künstlerin aus Tübingen selbst

stellt und den Betrachter mit in die Gedankenwelt einbindet. Es geht nicht um Gefallen, es geht um Kommunikation, um den Austausch, um Gedankenanstöße, um Rätselhaftes.

Im Künstlergespräch wird Elke Roth Fragen zu ihrem Werk, zu ihrer Person und ihrer Ausbildung zur Künstlerin beantworten. Der Förderverein Eninger Kunstwege und die Gemeinde laden Sie herzlich ein bei der Skulptureneinweihung auf dem Rathausvorplatz die Künstlerin persönlich kennenzulernen. Musikalische Umrahmung und ein kleiner Umtrunk bieten Raum zum Austausch.

Bei schlechten Wetterbedingungen findet die Veranstaltung im Rathausfoyer statt.



Atelier Elke Roth, Tübingen

„Verborgenes entdecken“ geht nun auch in Eningen in die Startlöcher

Von Dörrobst, abgemagerten Kühen und Bodennutzung auf jedem Fleckchen Erde...



Essenstragefrauen mit Franz-Georg Gaibler und Prof. Waltraud Pustal

Von Wohlstand, Massentierhaltung oder Überackerung hatten die Menschen damals noch keine Vorstellung. Doch wie hat sich das Leben damals abgespielt und welche Auswirkungen hatte dieses Leben auf unser heutiges Landschaftsbild? Diesen und weiteren Fragen hat sich das Forschungsteam unter der Leitung von Dr. Christoph Morrissey der Universität Tübingen gestellt und die Ergebnisse gemeinsam mit dem Pfullinger Geschichtsverein in einer Ausstellung zusammengetragen. Es geht um Spuren in der Landschaft, die sich, findet man erst mal den Zugang, wie ein Buch vor uns ausbreiten.

Von Menschen vor Ort.
Für Menschen vor Ort.



Begrüßung Bürgermeister Alexander Schweizer

Am vergangenen Freitag veranstaltete die Gemeinde gemeinsam mit dem Eninger Heimat- und Geschichtsverein und den Machern der Ausstellung die Vernissage im Eninger Rathaus.

Bürgermeister Alexander Schweizer begrüßte die Vorsitzenden der beiden Geschichtsvereine Prof. Waltraud Pustal und Franz-Georg Gaibler und berichtete von der Forschungsarbeit, die bereits seit 2017 auch hier in Eningen durchgeführt wurde und zu sehr interessanten Ergebnissen geführt habe. Er selbst sei erstaunt, so Schweizer, wieviel Zeugnisse vergangener Tage in der Landschaft schlummern, die man beim Durchkreuzen jener nicht wahrnehme und nun durch die Forscher zu Tage gekommen seien. Zu danken sei vor allem den Unterstützern Biosphärengebiet Alb und der OEW, aber auch dem Weitblick vom ehemaligen Mitarbeiter Rupert Klos, der sich damals der Sache annahm und sich stark machte, die Arbeit für Eningen mit ins Rollen zu bringen. Besonderer Dank galt natürlich den Machern der Ausstellung, vorneweg Prof. Waltraud Pustal und Dr. Christoph Morrissey, sowie dem Eninger Heimat- und Geschichtsverein, der beim Projekt ebenfalls über die Jahre mitwirkte und sich stark machte die Ausstellung nach Eningen zu holen. Alexander Schweizer übergab das Wort daher an Franz-Georg Gaibler, Vorsitzender des Heimat- und Geschichtsverein, der in seiner Begrüßung noch einmal die Bedeutung der Forschungsarbeit für heutige Zeiten betonte. Die Ausstellung sei, so Gaibler, durch Ausstellungsobjekte aus dem Heimatmuseum anschaulich ergänzt worden, was im Anschluss auch von Prof. Waltraud Pustal dankend herausgestellt wurde. In ihrer Einführung berichtete sie von den aufwendigen Verfahren für Luftaufnahmen bis hin zur Geländetopografie, die Aufschlüsse über Veränderungen der Oberfläche innerhalb der Landschaft lieferten. Das Erdreich, die Landschaft lesen lernen, war die Aufgabe der Forscher und sie haben es mit Bravour gemeistert und die Ergebnisse werden in der Ausstellung anschaulich beschrieben. Alle Ergebnisse aus den Untersuchungen sollen nach der Ausstellung, so Pustal, in einer wissenschaftlichen Abhandlung festgehalten werden. Das Besondere dabei sollen Berichte von Zeitzeugen sein, die die Forschungsergebnisse anschaulich untermalen. Bereits in Pfullingen wurden hierzu Themenabende veranstaltet und auch in Eningen freue sie sich auf viele Alt-Eninger, die über vergangene Zeiten berichten können.

Passend zur schwäbischen Landschaftsgeschichte gabs musikalische Unterstützung vom Duo Sandra und Luis in schwäbischer Mundart. "In muadrs stiabele" oder "draußa hats a gleis schneele gschneit" lud die Gäste zum gemütlichen Beisammensein und Austausch ein. Der Start in die Eninger Geschichtsrunde war gelungen und wir freuen uns auf interessante Themenabende mit Fachleuten und Eninger Zeitzeugen.



Duo Sandra und Luis

Termine Sonderveranstaltungen zur Ausstellung „Verborgenes aufgedeckt“ im Eninger Rathaus

Mittwoch, 15. Februar 2023, 17.30 Uhr
Themenabend Flur- und Landschaftsnamen

Freitag, 10. März 2023, 17.00 Uhr
Erzählcafé

Mittwoch 29. März 2023, 17.30 Uhr
Themenabend Bohnerze

Sonntag 23.04. 2023, 14.00 Uhr

Wanderführung mit Dr. Christoph Morrissey
Treffpunkt: Wanderparkplatz auf der Eninger Weide (Wildgehege)
Dauer: 2h / Wegstrecke: 4km

Freitag 28. April 2023, 17.30 Uhr
Themenabend: Waldweide, Weinbau, Streuobst
mit Rolf Schäfer vom Obst- und Gartenbauverein

Mittwoch 3. Mai 2023, 17.30 Uhr
Themenabend Landnutzung und Schutzgebiete

Freitag 12. Mai 2023, 17.30 Uhr
Themenabend Wald – Die Entwicklungsgeschichte des Eninger Waldes
mit Franz-Georg Gaibler vom Heimat- und Geschichtsverein

Sonntag 21. Mai 2023, 14.00-17.00 Uhr
Internationaler Museumstag – Öffnung aller Eninger Museen und Ausstellungen mit Programm

Letzte Ausstellungsöffnung
„Verborgenes aufgedeckt“ – Eningen unter der „Zeiten-Lupe“:
Vortrag zu Eningens zu Kunst und Landschaft im Werk von Eninger Künstlern.

Eninger Rathaus Konzerte

Stratosphärensprung im Eninger Rathaussaal

trio toninton entführt das Publikum vergangenen Sonntag in musikalisch schwindelnd erregende Höhen

Romantisch, sanft melancholisch begrüßten die Musiker Ukko Speidel, Vilja Godiva Speidel und Helge Aurich ihr Publikum im fast vollbesetzten Rathaussaal mit Clara Schumanns Klaviertrio in g-moll, Op 17.



Schon zu Lebzeiten war es das bekannteste und beliebteste Werk der Komponistin. Es entstand in einer familiär schweren Zeit um 1846. Überschattet durch eine Fehlgeburt, einem Umzug von Leipzig nach Dresden und einem künstlerischen Zusammenbruch von Robert Schumann, der sich erst langsam wieder erholte, war Clara Schumann gezwungen für die Familie zu sorgen. Sie gab Konzerte und konnte sich zudem kompositorisch etablieren. Im bekannten Klaviertrio lässt sich die, durch ihr Schicksal gereifte und leidenschaftliche, Künstlerin greifen und wortwörtlich „toninton“ übersetzte das Trio der Musiker aus dem Stuttgarter Raum gefühlvoll die Welt Clara Schumanns für das Eninger Publikum.

Noch melancholisch verträumt und in vergangenen Klangwelten verankert, sollte sich das Publikum im Nachgang allerdings fest anschnallen. In schwindelnde Höhe ging es mit Fazil Says „Space Jump“ und in Windeseile in die musikalische Welt der Gegenwart. Fazil Say war derart fasziniert vom Rekordsprung des Extremsportlers Felix Baumgartner aus der Stratosphäre, dass er dieses

Erlebnis musikalisch festhalten wollte. Vom Start bis zur Landung beschreibt Say in „Space Jump“ seine Emotionen als Zuschauer und ruft dabei beim ein oder anderen Zuhörer sicherlich ein paar Adrenalinschübe hervor.



Vom musikalischen Spannungsbogen des Sprungs getränkt und begeistert von der Mischung des etablierten Meisterwerks Schumanns und des zeitgenössischen Highlights von Say ging es nach der Konzertpause über zu Antonin Dvorák. Die Wahl der drei Musiker fiel dabei auf das Klaviertrio e-moll, Op. 90 „Dumky“. Man konnte fast meinen die drei Musiker hätten es ausgewählt, um die beiden Kompositionen vorweg zusammenzufassen. Typisch für Dumky, Klagegesänge, ist der Wechsel der Tempi, sowie auch der Wechsel zwischen Moll- und Dur. Ein Auf- und Ab der Gefühle und noch einmal zeigte sich das trio toninton virtuos im Spiel und überzeugte das Eninger Publikum durch die gefühlvolle Interpretation, gepaart mit spielerischem Können. Die langjährige Erfahrung der Musiker war spürbar und führte schlussendlich zu begeistertem Applaus.

Das trio toninton war als vorletztes Ensemble der Reihe 2022/23 in Eningen zu Gast. Den Abschluss der Reihe machen Shelly Ezra an der Klarinette und Naamann Wagner am Klavier. Mit „Ein Amerikaner in Paris“ entführen die beiden das Publikum in die Welt von Gershwin und reisen zu Baguette und Wein auf Amerikanisch.

Karten sind im Vorverkauf im Schreibwarengeschäft Greve, Rathausplatz 6, Te. 87124 und an der Abendkasse erhältlich.



Shelly Ezra



Wir erreichen bis zu
85 % aller Haushalte.

In mehr als 20 attraktiven
Gemeinden und Städten.

NAK VERLAG

BÜCHEREI

Neue Spiele in der Bücherei

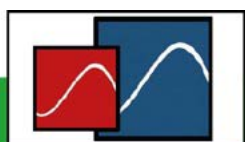
Viele neue Spiele warten darauf, ausgeliehen und gespielt zu werden.



„So macht Schule Spaß“

Ganz praktisch sind die Klassen 3b und 3c an der Achalmschule in den letzten zwei Wochen an das Thema „Kartoffel“ herangegangen. Nachdem alle fleißig gelernt hatten, woher die Kartoffel kommt, wie sie wächst und warum ein kleiner Käfer der Kartoffel gefährlich werden kann, folgte nun der für die Kinder spannendste Teil: Das Zubereiten eines Kartoffelgerichtes. Emsig wurden Kartoffeln gewaschen, auf „schlechte“ Stellen untersucht und in Spalten geschnitten. Auch der Kräuterquark wurde hergestellt und mit Joghurt verfeinert. Bald duftete es im Verwaltungsgebäude sehr lecker aus der Küche heraus. Zum Glück ist die Küche groß genug und es gibt mehrere Öfen, so dass die 5-6kg Kartoffeln pro Klasse auch gleichzeitig gar wurden. Aus sicherem Abstand sahen die Kinder dann noch, wie man einen Backofen richtig öffnet, um nicht von einer 200 Grad heißen Dampfwolke erwischt zu werden. Am meisten Freude machte natürlich das Essen des selbst gekochten Gerichtes. Und die Kinder sagten am Ende des Tages beim Gong: „Was schon??? So macht Schule Spaß!“
E. Mörk (Achalmschule)

SCHULNACHRICHTEN



Achalmschule

Ausflug Philharmonie Reutlingen

Am 2. Februar 2023 fuhren wir, die Klasse 3b, mit dem Bus zur Philharmonie Reutlingen. Dort hörten wir das Märchen „Hans im Glück“. Ein Orchester spielte die Musik und ein Mann erzählte das Märchen. Es war schön, den Musikern zuzuschauen. Wir durften auch das Lied „Hans im Glück“ mitsingen, das wir mit unserer Musiklehrerin, Frau Toth, eingeübt hatten. Das Stück hat uns sehr gut gefallen. An manchen Stellen durften wir auch mitmachen. Das war besonders toll. Danach fuhren wir wieder mit dem Bus zurück nach Eningen. Wir hatten einen sehr schönen musikalischen Nachmittag.
Klasse 3b





Sie erreichen uns dienstag- und donnerstagnachmittags zwischen 14.00 Uhr und 16.00 Uhr unter der Tel.Nr.: 07121/892-8500 oder 015115613142. Außerhalb dieser Zeit können Sie uns eine Nachricht auf unserem Anrufbeantworter hinterlassen oder uns eine E-Mail an engagiert@eningen.net schreiben. Wir setzen uns dann mit Ihnen in Verbindung.



 **Repair Café**
Wegwerfen? Denkste!

Repair Café hat am 25.02.2023 wieder geöffnet!

Am Samstag, den 25.02.2023 zwischen 10:00 Uhr und 13:00 Uhr stehen wieder ehrenamtliche Helfer bereit, um nicht mehr funktionierende Elektrogeräte zusammen mit den Besitzern zu reparieren.

Kaffeeautomaten, Toaster, Küchenmaschinen, Bügeleisen, Staubroboter, Dia-Projektor, Plattenspieler sind nur einige Beispiele für Geräte, die bisher repariert werden konnten.

Nicht jedes Gerät kann wieder in Stand gesetzt werden. Manchmal wird auch festgestellt, dass eine Reparatur nicht mehr möglich ist. Ein Versuch ist es auf jeden Fall wert.

Tragen auch Sie zu einem nachhaltigen Umgang mit unseren Ressourcen bei. Prüfen Sie zuerst, ob ein Gegenstand repariert werden kann, bevor sie ihn entsorgen.

Das Repair-Café unterstützt Sie dabei.

Die aktuellen Termine finden Sie auf der Homepage der Gemeinde Eningen unter Veranstaltungen oder über den Link <https://www.repaircafe.org/de/cafe/repair-cafe-eningen/>

Bitte tragen Sie beim Besuch des Repair Cafés weiterhin freiwillig eine Maske.

Adresse: Im Grund 4, 72800 Eningen



ÄLTERE MENSCHEN UND SOZIALES

Sprechzeiten des Pflegestützpunktes

Ein Unfall, ein Schlaganfall oder eine andere schwere Erkrankung kann das Leben von heute auf morgen verändern. Das kann Menschen aller Altersstufen betreffen. Wenn Pflegebedürftigkeit eintritt, sich anbahnt oder sich verschlimmert, ist Vieles zu klären und Entscheidungen müssen getroffen werden. Vielleicht besteht auch noch kein Pflege- oder Betreuungsbedarf, aber viele Dinge werden altersbedingt beschwerlich und es stellen sich Fragen nach geeigneten Entlastungsmöglichkeiten und wie ein selbstbestimmtes Leben im Alter sichergestellt werden kann.

Auf Grund der Vorgaben der Corona-Verordnung sind Termine während der Sprechstunde (jeden Dienstag von 10.00 - 12.00 Uhr) auf dem Rathaus nur nach Vereinbarung möglich. Termine vereinbaren Sie bitte unter der Rufnummer 07121- 480 4030 oder per Mail pflgestuetzpunkt@kreis-reutlingen.de.



Engagiert in Eningen

Unterstützung beim Umgang mit Smartphone/Tablet oder Notebook

Digitale Kommunikation gewinnt immer mehr an Bedeutung.

- Eine Nachricht mit Fotos oder einem kleinen Video als Anhang zu verschicken, hält Kontakte aufrecht.
- Mancher Behördengang kann entfallen, wenn das Formular oder das Anliegen digital eingereicht bzw. vorgetragen werden kann.
- Fahrpläne von Bussen und Zügen können online eingesehen und Tickets gebucht werden.
- Manche Ärzte bieten digitale Terminvereinbarung und Sprechstunden an. Diese kleine Aufzählung zeigt, wie vielfältig Handy, Tablet oder ein Notebook genutzt werden können.

Karl-Heinz Hüttl berät Sie dienstagnachmittags von 14.00 – 16.00 Uhr im Büro von Engagiert in Eningen kostenlos (Termine nach Vereinbarung). Ihre Fragen beantwortet er ganz individuell im persönlichen Gespräch in einer ca. 40minütigen Einzelberatung. Bei Bedarf können Folgetermine vereinbart werden. In einer ruhigen Umgebung erklärt Herr Hüttl Ihnen jede Funktion und Sie können es gleich selber ausprobieren.

Sind Sie gerade am Überlegen, ob Sie sich ein Handy, ein Tablet oder ein Notebook anschaffen wollen, hilft Herr Hüttl Ihnen auch bei der Kaufentscheidung.

Unsere Kontaktdaten:



Ev. Kirchengemeinde Enningen unter Achalm

Wochenspruch:

Seht, wir gehen hinauf nach Jerusalem, und es wird alles vollendet werden, was geschrieben ist durch die Propheten von dem Menschensohn. Lukas 18,31

Die Jünger Jesu hören, dass Jesus von seinem Tod sprach. Das wollen sie nicht denn sie möchten ihn bei sich behalten. Sie möchten ihn bewahren vor seinem Schicksal. Aber: die Prophezeiungen müssen erfüllt werden! Und: Die Jünger konzentrierten sich so sehr auf Jesu Aussagen über seinen Tod, dass sie nicht hörten, was er über seine Auferstehung sagte. Sie würden ihn erst verstehen, nachdem sie den auferstandenen Christus mit eigenen Augen gesehen hatten.

Offene Kirche

Die Andreaskirche ist täglich von 10 – 17 Uhr geöffnet.

Sonntag, 19.2. – Estomihi

10 Uhr Gottesdienst mit gereimter Predigt, Andreaskirche (Lück)
Keine Kinderkirche

Montag, 20.2.

16.30 Uhr Seniorensingkreis, Andreasmehdehaus
19.30 Uhr Posaunenchor, Andreasmehdehaus

Dienstag, 21.2.

16.15 Uhr Gottesdienst im Seniorenzentrum St. Elisabeth (Eißler)

Mittwoch, 22.2.,

18.30 Uhr Umweltteam, Neues Foyer

Freitag, 24.2.

18.30 Uhr Friedensgebet, Andreaskirche
19.30 Uhr Literaturkreis, Jugendraum im UG Andreaskirche

Samstag, 25.2.

19 Uhr Mundartabend mit Otto Astfalk und Posaunenchor, Andreasmehdehaus

Sonntag, 26.2. – Invocavit

10 Uhr Besuchsdienst-Gottesdienst, Andreaskirche (Jürgen Kehrer)
Keine Kinderkirche

Gottesdienst zu Hause feiern – Livestream-Angebot

Unsere Gottesdienste werden dank unseres engagierten Technik-Teams per Livestream auf unserem YouTube-Kanal übertragen. Der Link kann auf der Homepage www.eningen-evangelisch.de angeklickt werden oder der QR-Code abgescannt werden.

Auf Wunsch werden Predigten im Nachgang zum Gottesdienst auch zugeschickt.

Gereimte Predigt

Liebe Christen hier am Orte! Am Sonntag sollen meine Worte wieder reimig zu euch kommen, zu erfreuen hier die Frommen. Zu Karneval – es ist nicht Pflicht – versuch ich die Predigt als Gedicht. Die fünfte Jahreszeit in der Kirch? Was ist denn das für ein Gewürch? Aber: kommen Frohsinn und Humor, denn im Himmel gar nicht vor? Klar ist: der Ursprung des Faschingsfestes liegt im Christentum. „Fast-Nacht“ (die letzte Nacht vor der Fastenzeit), und auch „Karneval (von lateinisch Carnem levare – Fleischwegnehmen) weisen hin auf den engen Zusammenhang mit der Fastenzeit vor Ostern. Natürlich waren Martin Luther derbe Scherze und Ausschweifungen des mittelalterlichen Feierns ein Dorn im Auge, doch Lachen selbst sah er als Zeichen göttlicher Gnade und sogar als Gegenmittel gegen den Teufel.

Seit 2015 predigt Pfarrerin Regina Lück am Sonntag vor Faschingsdienstag in Reimen und betont dabei: es ist nur die Form, die sich ändert – nicht die Norm! Lasst uns gemeinsam singen, beten, vor Gottes Angesichte treten: Andreaskirche Enningen unter Achalm, 10 Uhr.

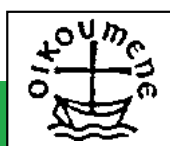
Aktuelles von der Kirche mit Kindern

Am 19. und 26. Februar macht die Kinderkirche Ferien. Es geht dann am 5. März wieder weiter. Auch die Jungschar „Bunte Zirkuswelt“ legt in den Ferien eine Ruhepause ein.

Das Kinderkirch- und Jungscharteam wünscht allen Schülerinnen und Schülern schöne Ferien und freut sich auf ein Wiedersehen nach den Faschingsferien.



KIRCHLICHE NACHRICHTEN



Ökumene

Ökumenisches Friedensgebet in der Andreaskirche

In der kalten Jahreszeit wollen wir jeden Freitag um 18.30 Uhr in der evangelischen Andreaskirche, Hauptstraße 62, zusammenkommen, um innezuhalten und unseren Sorgen und Bitten im Gebet, mit Texten und Liedern Ausdruck geben. Im Rahmen dieser etwa viertelstündigen Andacht sollen auch Lichter, die wir an der ökumenischen Friedenskerze anzünden, den Wunsch nach Frieden sichtbar machen.



**Jeden Freitag
18:30 Uhr
evangelische
Andreaskirche
(Winterhalbjahr)**

Rückblick zum Minigottesdienst am 12.02. mit der Geschichte: Daniel in der Löwengrube



Der Bestimmer König Darius hat sich dazu überreden lassen, dass alle Menschen die jemanden anderen anbeten als ihn selber, bestraft werden sollen. Und zwar sollen sie zu den Löwen in die Grube geworfen werden. Das geht eigentlich nicht gut aus, denn die Menschen werden von den hungrigen Löwen verletzt oder sterben sogar. Daniel, ein Freund vom König, hat trotzdem zu jemand anderem, nämlich zum lieben Gott, gebetet und ist dabei entdeckt worden. Und jetzt muss der König seinen Freund in die Grube werfen lassen, weil er es ja so bestimmt hat. Das hat König Darius sehr leid getan, aber gesagt ist gesagt: Daniel muss in die Grube! Aber stellt euch vor, die Löwen haben Daniel nichts getan, ein Engel hat ihnen nämlich das Maul zugehalten. Am andern Tag hat man Daniel lebendig aus der Grube geholt. König Darius war darüber sehr glücklich und hat sofort bestimmt dass man gerne zu Gott beten kann. Wie gut, dass wir immer zu Gott beten können!!! Im Anschluss an die Geschichte haben wir mit den Fingern einen FREUNDLICHEN Löwen angemalt, denn das waren Daniels Löwen ja. An dieser Stelle laden wir gleich zum nächsten Mini-Gottesdienst am 19. März ein. Es grüßen Euch Tanja Koch und Heidi Brodd



Literaturkreis

Der Literaturkreis lädt ein zum Gespräch am Freitag, 24. Februar um 19.30 Uhr im Jugendraum im UG der Andreaskirche über das Buch „Die Enkelin“ von Bernhard Schlink.

Mundartabend mit Otto Astfalk und dem Posaunenchor [Fotografie Otto, Gabi/Posaunenchor/Personen]



Otto Astfalk rezitiert schwäbische Gedichte

„I möcht´ mal wieder a Lausbub sei“ überschreibt Otto Astfalk seinen Mundartabend, den er am Samstag, 25. Februar um 19 Uhr im Andreasmehndehaus hält. Mit schwäbischen Gedichten und einer gehörigen Portion Schalk im Nacken weckt er Erinnerungen an die Jugendzeit. Der Posaunenchor spielt dazu die passenden Lieder, auch Lompaliadla, zu denen gerne mitgesungen werden darf. Herzliche Einladung zu einem kurzweiligen Abend, der auch deshalb nicht trocken wird, weil es etwas zu trinken gibt.

Valentinstag

Im Zeichen der Liebe stand nicht nur der Valentinsgottesdienst in der Andreaskirche, sondern auch der Alpha-Kurs, der zeitgleich im Andreasmehndehaus stattfand. An liebevoll dekorierten Tischen wurde dort das gemeinsame Essen eingenommen.



Gut besuchter Alphakurs

In der Andreaskirche konnte Pfarrer Johannes Eißler rund 50 Besucherinnen und Besucher begrüßen. „Der Valentinstag hilft uns auf die Sprünge, unserer Liebe bewusst zu werden und sie zum Ausdruck zu bringen,“ so sein Einstieg. HAP Grieshabers Druck „Herzauge“ stand im Mittelpunkt der Feier, die vom Jazzensemble Reutlingen musikalisch umrahmt wurde. Schwimmkerzen in Herzform wurden entzündet und im Anschluss an den Gottesdienst gab's die Möglichkeit, sich als Paar oder als Einzelperson einen persönlichen Segen zusprechen zu lassen.

Handysammlung für Hummel, Biene und CO



Die Umweltgruppe der evangelischen Kirchengemeinde und die Ortsgruppe des Schwäbischen Albvereins unterstützen die Initiative des NABU für den Insektenschutz.

Es werden gesammelt Handys, Smartphones, Tablets, Netzteile, Ladekabel und Headsets.

Die Sammelboxen befinden sich im Foyer des Gemeindebüros unter der Andreaskirche, Hauptstraße 62, im Eingangsbereich der Andreaskirche und im Vorraum des Bürgerbüros im Rathaus I.

Mit dem Erlös aus dem Recycling unterstützt der NABU über den Insekten-schutzfonds den Kauf von Schutzflächen, die Aussaat von Blümmischungen und den Bau von Insektennistkästen.

Insekten brauchen naturbelassene Flächen, um Nahrung und Lebensraum zu finden.

Gleichzeitig ist es wichtig, dass die wertvollen Rohstoffe in Mobiltelefonen wiedergewonnen und wiederverwertet werden.

Öffnungszeiten im Gemeindebüro

Das Gemeindebüro ist von Montag, 20.2. bis Freitag 24.2. geschlossen.

Weitere Informationen unter:

www.eningen-evangelisch.de
facebook.com/eningenevangelisch/
instagram.com/ev_kirche_eningen_unter_achalm/
www.kirche-eningen.de

Evangelisch-methodistische Kirche



EVANGELISCH-METHODISTISCHE KIRCHE ENINGEN VERSÖHNUNGS-KIRCHE (In der Raite 8)

Aktuelle Infos und Newsletter unter: emk-eningen.de oder emkachalm.com-muniapp.de

Auf der Internetseite von [emk-reutlingen-betzingen](http://emk-reutlingen-betzingen.de) ist ein **online-Gottesdienst** verlinkt, für Menschen, die aktuell nicht an einem Präsenzgottesdienst teilnehmen können. Die aktuelle Predigt können Sie zum Lesen auch per Post oder Mail zugestellt bekommen. Bitte melden Sie sich wenn Sie diese wöchentlich zugeschickt bekommen möchten, Telefon 0174 9017424.

Eine gesegnete Woche wünscht Ihnen Pastorin Annette Schöllhorn

Andachten:

Unter www.radio-m.de gibt es **Kurzgottesdienste** und **Tägliche Andachten** zum Anhören.

Info: Bürgerschaftliches Engagement Eningen: Tel.Nr.: 892-8550 vormittags zwischen 8.30 und 11.30 Uhr.

EMK Reutlingen - Eningen
 Pastorin Annette Schöllhorn
 Walter-Flex Strasse 6, 72764 Reutlingen
 Tel.: 0174 9017424
 Email: annette.schoellhorn@emk.de
 Bürozeiten:
 Büro RT Di 14-17 Uhr, Fr. 9-12 Uhr
 in Eningen aktuell nach Absprache



Termine:

Immer freitags um 18.30 Uhr ökumenisches Friedensgebet im Winterhalbjahr in der Andreaskirche, siehe Ökumene

Sonntag, 19.02. um 10 Uhr Gottesdienst (Münz)

Sonntag, 26.02. um 10 Uhr Gottesdienst (S. Roth)

Freitag, 3.03. um 19.15 Weltgebetstag, im Martinussaal bei der Kath. Kirche, Schillerstraße/Hegelstraße.

Weltgebetstag



Sängerinnen und Sänger für Projektchor einer Passionsmusik gesucht

Herzliche Einladung zum gemeinsamen Singen! Gesucht werden Sängerinnen und Sänger in allen Stimmlagen für eine Passionsmusik zu Karfreitag. Auf dem Programm stehen neuere Stücke aus der

Populärmusik, aber auch Chöre und Choräle aus Passionen von Heinrich Schütz und Johann Sebastian Bach.

Die Passionsmusik findet zum einen in der landeskirchlichen Gemeinde in Genkingen um 14 Uhr in der Michaelskirche in Genkingen statt. Damit sich das Üben auch doppelt lohnt, wird eine Auswahl der Lieder morgens in der Versöhnungskirche in Eningen im Karfreitagsgottesdienst vorgetragen. Es sind folgende Proben geplant; diese finden Stand jetzt im Gemeindehaus in Genkingen statt – sollten sich mehrheitlich mehr Eninger als Genkinger zum Singen einfinden, könnte der Probeort auch noch getauscht werden:

Di, 28. Februar 2023 Chorprobe von 19.30 bis 21.15 Uhr im Gemeindehaus in Genkingen

Di, 07. März 2023 Chorprobe von 19.30 bis 21.15 Uhr

Di, 14. März 2023 Chorprobe von 19.30 bis 21.15 Uhr

Di, 21. März 2023 Chorprobe von 19.30 bis 21.15 Uhr

Di, 28. März 2023 Chorprobe von 19.30 bis 21.15 Uhr

Di, 04. April 2023: 19.30 Uhr Hauptprobe in der Michaelskirche in Genkingen

07.04.2023 Musikalische Gestaltung des Gottesdienstes zu Karfreitag um 10 Uhr in Eningen

07.04.2023 Passionsmusik zu Karfreitag um 14 Uhr in Genkingen.

Herzliche Einladung an alle
 Gaby und Lena Schiller



Kirche mitgestalten

- Abmelden

Wir suchen zum 01.09.2023 für die Evangelisch-methodistische Kirche in der Region Reutlingen eine Verwaltungskraft (m/w/d) zu 100%

- Arbeit in einem zukunftsorientierten, multiprofessionellen Team
- Neue Strukturen gestalten und mit Leben füllen
- Vielseitige Tätigkeit im administrativen Bereich (Organisation, Kommunikation, Finanzen, Immobilien...)

• Sie können Verwaltung und bringen möglichst eine entsprechende Ausbildung mit?(Kaufmännischer oder Verwaltungsbereich)

• Sie können gut kommunizieren, mit anderen kirchlichen Mitarbeitenden und Außenstehenden?

• Sie gehören zu einer christlichen Kirche und stehen den Zielen unserer kirchlichen Arbeit positiv gegenüber?

Wir bieten:

- Leistungsgerechte tarifliche Bezahlung
 - Voll ausgestattetes Büro im Raum Reutlingen
 - Flexibilität bei Arbeitszeit und Arbeitsort
 - Sinnstiftende Tätigkeit in einem neu zu gestaltenden Arbeitsfeld
 - Selbstständige, vielseitige, verantwortliche Arbeit
 - Einbindung in ein motiviertes Team unterschiedlicher Professionen
- Stellenbeschreibung und Bewerbung über: christoph.klaiber@emk.de

Katholische Kirchengemeinde Eningen

**SEELSORGE
 EINHEIT**
 REUTLINGEN MITTE | ENINGEN



Gottesdienste und Termine

Sonntag, 19. Februar, 7. Sonntag im Jahreskreis

10.30 Uhr Impulsfeier – in Form einer Gehmeditation

Montag, 20. Februar

19.00 Uhr Verwaltungsausschuss

Dienstag, 21. Februar

14.30 Uhr Seniorennachmittag

Mittwoch, 22. Februar, Aschermittwoch

18.30 Uhr Eucharistiefeier, mit Aschekreuz
 St. Wolfgang, Reutlingen

Sonntag, 26. Februar, 1. Fastensonntag

9.15 Uhr Wortgottesfeier

Die Gottesdienste an den Sonn- und Festtagen werden im Regelfall ergänzend als Livestream übertragen.

Das Tragen einer Schutzmaske während der Gottesdienste wird empfohlen.

Die Quadragesima

Die Fastenzeit dient der Vorbereitung auf die Feier des Todes und der Auferstehung Christi. Die Liturgie der Vierzig Tage führt die Gläubigen zur Feier des Ostergeheimnisses durch Taufgedächtnis und tätige Buße.

Der Bußcharakter der Fastenzeit wird in der Liturgie zeichenhaft dargestellt. Der Altarschmuck wird deutlich reduziert, die Farbe der Kerzen wechselt. Auch die Musik nimmt sich in dieser Zeit zurück. So entfällt beispielhaft der Hallelujaruf vor dem Evangelium und auch der musikalische Ein- und Auszug entfällt. Auch gehen die Wochentage der Fastenzeit den Gedenktagen der Heiligen vor.

Auf diese Weise erhält die Zeit der Vierzig Tage ein eindeutiges, auf Ostern ausgerichtetes Profil.

Sie sind herzlich zu den unterschiedlichen Angeboten in dieser Zeit eingeladen.

Seniorenkreis

Narri, narro! Am Faschingsdienstag, den 21. Februar, ist um 14.30 Uhr im Martinussaal der Liebfrauenkirche wieder Seniorennachmittag. Wir freuen uns auf eine „glückselige Fasnet“ mit Musik, Kaffee, leckeren Fasnetsküchle und allerlei weiteren Überraschungen. Herzliche Einladung an alle!

Haushaltsplan 2023

Nach dem Gottesdienst am 26. Februar wird der Haushaltsplan vorgestellt. Anschließend liegt er im Verwaltungszentrum Reutlingen vom 27. Februar bis 10. März zur Einsichtnahme auf. Es können jederzeit auch die Mitglieder des Kirchengemeinderates angesprochen werden.

Kath. Kirchengemeinde Zu Unserer Lieben Frau in Eningen

Pfarrbüro: St. Wolfgang-Str. 10, 72764 Reutlingen

Tel. 07121/49 02 55 – Fax 07121/49 02 56

Mail: ZuUnsererLiebenFrau.Eningen@drs.de

Weitere Informationen finden Sie auf unserer Homepage unter:

www.katholische-kirche-eningen.de



Neupostolische Kirche Eningen unter Achalm

Gottesdienste und Veranstaltungen

Freitag, 17. Februar 2023, 18.30 Uhr Ökumenisches Friedensgebet in der Andreaskirche

Sonntag, 19. Februar 2023, 9.30 Uhr Gottesdienst

Sonntag, 19. Februar 2023, Gottesdienst für Senioren in Reutlingen-West

Mittwoch, 22. Februar 2023, 20.00 Uhr Gottesdienst

Mittwoch, 22. Februar 2023, 20.00 Uhr "FreshUp!" Gottesdienst mit der Jugend in Reutlingen-Rommelsbach

Freitag, 24. Februar 2023, 18.30 Uhr Ökumenisches Friedensgebet in der Andreaskirche

Sonntag, 26. Februar 2023, 10.00 Uhr Live-Übertragung des Gottesdienstes mit Bezirksapostel Michael Ehrich

Video-Gottesdienste werden für den Bezirk Reutlingen per YouTube und Telefon übertragen. Details können beim Gemeindevorsteher erfragt werden.

Zum YouTube-Kanal des neupostolischen Kirchenbezirks Reutlingen: <http://bit.ly/nak-rt>.

Aktuellen Hinweis findet man unter <https://www.nak-reutlingen.de/eningen-u.-a./kalender>.

Adresse der Neupostolischen Kirche in Eningen: Friedrichstraße 11

Weitere Informationen, Berichte und Kontaktmöglichkeiten:

<http://www.nak-sued.de> <http://www.nak-eningen.de>



Foto Freunde Eningen

Bilder des Monats: Wasser in Bewegung

Strömendes Wasser wirkt auf dem Foto je nach Belichtungsdauer sehr unterschiedlich. Sehr kurze Zeiten (auf unserem ersten Bild 1/160 Sek.) frieren sozusagen die Bewegung des Wassers ein und zeigen die einzelnen Tropfen, wie hier bei den überfluteten Stufen des Uracher Wasserfalls. Längere Belichtungszeiten wie auf unserem zweiten Bild (1,3 Sek.), für die man ein Stativ braucht, verwandeln das sich schnell bewegende Wasser im Gebirgsbach zu breiten Wasserschnüren. Noch längere Zeiten (bis zu einer Minute, für die dann ein Graufilter nötig ist) machen daraus einen Wassernebel ohne klare Konturen. Wichtig ist dabei immer, dass es neben dem Wassernebel Bereiche im Bild gibt, die scharf sind, z. B. Steine im Wasser, Pflanzen am Ufer. Welche Belichtungszeiten überzeugende Bilder ergeben, muss man ausprobieren. Bei schnell fließendem Wasser erhalten wir in aller Regel Bilder, die nicht unserem Eindruck beim Sehen entsprechen, sondern auf unterschiedliche Weise unrealistisch sind. So haben Wassernebel zum Beispiel oft etwas Mystisches.

In die entgegengesetzte Richtung geht unser drittes Bild: Ein Wassertropfen, der auf das Wasser aufprallt. Der Tropfen ist oberhalb des Wasserspiegels, und dennoch sind auf der Wasseroberfläche schon die Kreise des aufprallenden Wassers zu sehen. Fotografieren lässt sich das mit dem Blitz (Blitzdauer 1/1000 Sek. oder kürzer). Aber wie kommt diese Situation zustande?

Das Bild entstand, nachdem der Tropfen auf das Wasser aufgeprallt ist. Es breiten sich ringförmige Wellen aus, und an der Stelle des Aufpralls entsteht als Folge dieser Wellenbewegungen ein Wassertürmchen, aus dem sich senkrecht nach oben eine Kette von Tropfen löst – das ist der Moment, an dem das Foto ausgelöst wurde – und wieder zurückfällt.

Die Fotos sind in Farbe und besserer Qualität auf unserer Homepage zu finden: www.fotofreunde-eningen.de/bilder-des-monats. Unser aktuelles Jahresprogramm steht auf der Homepage im Downloadbereich. Weitere Fotos veröffentlichen wir auf Instagram: @fotofreunde.eningen

Interessierte Fotografinnen und Fotografen sind als Gäste zu unseren Treffen herzlich willkommen. Wir bitten um vorherige Kontaktaufnahme über kontakt@fotofreunde-eningen.de oder über den Vorsitzenden Dieter Hank, Tel. 0177 8873300.



Foto: Markus Fischer



Foto: Thorsten Seitz

VEREINSNACHRICHTEN



DPSG Pfadfinderschaft St. Georg Stamm Eningen

Kinderfasching der Eninger Pfadfinder

Ihr seid alle ganz herzlich eingeladen, denn heute ist es endlich wieder soweit. Im Martinussaal der Liebfrauenkirche findet unser alljährlicher und legendärer Kinderfasching statt.

Beginn ist um 14 Uhr.

Es geht dann auch schon gleich richtig los mit Musik, Tanz und vielen lustigen Spielen. Ihr dürft also gespannt sein, was euch so alles erwartet.

Der Eintritt für die Kinder beträgt nur 2 Euro, für die Erwachsenen 2,50 Euro.

Na, Lust bekommen?? Dann auf geht's - nur noch schnell eine witzige Verkleidung raussuchen und heute Mittag einfach vorbeikommen.

Wir freuen uns auf Groß und Klein, um mit euch einen lustigen Kinderfasching zu feiern!!!



Förderverein
Eninger Kunstwege

Ablandschaften - Klaus Herzer im Dialog mit HAP Grieshaber



Die Schwäbische Alb – Inspiration für beide Künstler, aber in sehr unterschiedlichen Wahrnehmungen, - dies ist das Spannende an dieser Ausstellung.

Die letzte Öffnung ist am Sonntag 5. März 2023 von 14 – 16 Uhr geplant.

Eine Finissage in Verbindung mit dem 10 jährigen Bestehen des Fördervereins wird am letzten Öffnungstag, 5. März von 16 bis 17 Uhr im Foyer der Grieshaber-Halle stattfinden.

Bitte merken Sie sich den Termin vor.

hw



Foto: Marion Renz



Gesangverein 1833 e.V. Eningen unter Achalm

Auf www.gesangverein-eningen.de finden Sie ebenfalls alle Termine sowie weitere Informationen rund um den Verein.

Termine

Montag, 20. Februar 2023
kein Frauenchorstammtisch
keine Proben

Dienstag, 21. Februar 2023
keine Proben

Mittwoch, 22. Februar 2023
15:00 Uhr Männerchor-Stammtisch im Kreisel

zum Vormerken:
11. März 2023 - Jahreshauptversammlung

Fasching bei den Achalmfinken

Am Dienstag musste die normale Singstunde bei den Achalmfinken ausfallen, denn keine Geringere als Petunia Fasching hatte sich angekündigt. Und so standen für die Kinder als auch für Chorleiterin Brigitte Neumann Spiel und Spaß auf dem Programm.





Gesunde Gemeinde
Eningen
Kommunale Gesundheitskonferenz
Landkreis Reutlingen

Gesunde Gemeinde

Start J-Fit Kurs für Kinder mit Übergewicht ab 01. März 2023

Neuer Präventionskurs des AK Gesunde Gemeinde und des Gesundheitsforums mit den Kreiskliniken, niedergelassenen Ärzten und ambulanter Therapeuten. Das "Team Adipositas" startet mit neuem Jumbo Fit Kurs zur Vorsorge durch. Übergewicht ist immer weiter verbreitet in Deutschland und auch Fettleibigkeit oder Adipositas als Erkrankung, nimmt gerade auch bei jungen Menschen immer weiter zu. Unter Adipositas versteht man ein zu hohes Körpergewicht, das durch einen übermäßig hohen Fettanteil in der Ernährung verursacht wird. Wenn dem Körper mehr Energie zugeführt wird, als er verbraucht, werden auf Dauer Folgeerkrankungen entstehen. Übergewicht ist ein gesundheitlicher Risikofaktor.

„Einige Spezialisten arbeiteten im Team Adipositas zusammen. Gesundheitsexperten der Kreiskliniken bis hin zu niedergelassenen Therapeuten, Trainern und Ärzten arbeiten interdisziplinär zusammen“, so Leiter des Teams Volker Feyerabend, der als Co-Vorstand des AK Gesunde Gemeinde und Beirat des Gesundheitsforums in Eningen dieses Projekt vor einiger Zeit initiierte. Zwischenzeitlich wurde der Kurs für Kinder weiterentwickelt.

Nicht zuletzt durch die Pandemie stieg die Zahl der übergewichtigen Menschen und in der Region Reutlingen ist ein hoher Bedarf. Mit dem Kurs soll im Bereich der Prävention eine immer stärker werdende Versorgungslücke geschlossen werden. So wurde im letzten Jahr der interdisziplinäre Ansatz ausgebaut und das wichtige präventive Kursangebot ins Leben gerufen.

Der Kurs „Jumbo Fit“ für Kinder von 8-12 Jahren, startet am 01.03.2023 und wird im ersten Modul mit einem Bewegungsmodul, neues Wissen und Verhaltensweisen bilden. Im Gesundheitszentrum in Eningen soll in 12 Wochen, immer Mittwochs von 15:30 bis 16:30 Uhr, spielerisch und altersgerecht Spaß an Bewegung vermittelt werden. Und ein Ziel ist auch, dass ein paar Pfunde purzeln. Die Experten planen in Ergänzung ein Modul im Bereich Ernährung, in dem eine gesunde Ernährungsweise erlernt wird, anzubieten.

Die jungen TeilnehmerInnen setzen ihre Muskeln ein, alle Sinne werden trainiert und es wird entsprechend hilfreiches Wissen vermittelt. Wir wissen alle, um sich gesund zu entwickeln, brauchen die Kinder Bewegung- Bewegung, die in unserer Gesellschaft oft zu kurz kommt. Und um den Übergang der Kurselemente in die Praxis zu erleichtern, wird in erster Linie die Koordination und Nutzung von Alltagsbewegungen geschult. Einfache Tipps und Bewegung sind das Ziel des ersten Bewegungsmodules.

Der Kurs über 12 Termine wird von den Krankenkassen bezuschusst und für einkommensschwächere Familien sind eventuell weitere Fördermöglichkeiten vorhanden. Familien und Interessierte können sich an die Gesundheitsexperten des Teams und den Kursleiter wenden.

In jungen Jahren wird die Basis für die weitere Gewichtsentwicklung gelegt. Ein dauerhaft erhöhtes Körpergewicht führt zu vielen Folgeerkrankungen. Ob Diabetes, Bluthochdruck bis hin zu Kreislauferkrankungen und Herzinfarkten können durch Übergewicht verursacht werden.

Und was, wenn sich die Angehörigen nicht sicher sind, ob Ihre Kinder die Veranlagung zu Übergewicht haben? Hier schaffen die niedergelassenen Ärzte Klarheit. Denn Kinder und Erben aller Altersklassen können Adipositas entwickeln. "Circa ein Viertel der Erwachsenen sind adipös und die Häufigkeit nimmt auch in Reutlingen stark zu. Das ist eine Entwicklung, der wir als Gesellschaft entgegenwirken sollten" so Dr. med. Dirk Baumgärtel, Facharzt für Kinder- und Jugendmedizin. Er ist Vertreter der niedergelassenen Ärzte im Team. Mit im Team Adipositas Daniela Homoth, Diplom-Ernährungswissenschaftlerin und Inhaberin der Praxis für Ernährungsberatung Daniela Homoth & Team in

Reutlingen bestätigt, dass die Ernährung dabei ein wichtiger Teil des Problems, aber auch der Lösung ist. Häufig berichten die Familien über Stress am Familientisch, einseitiges Essverhalten und teilweise sogar Schul-Mobbing. So soll im angedachten Ernährungsmodul gezeigt werden, wie leckere, alltagstaugliche Mahlzeiten zubereitet werden können, die den Kindern schmecken und Lust auf gesunde Ernährung machen.

Wenn Kinder zu wenig Bewegung haben, entsteht oft Übergewicht. "Die Kalorienzahl ist ohne Bewegung niedriger und ist jemand erst einmal stark übergewichtig, hat er vielleicht sogar keine Motivation mehr, sich ausreichend zu bewegen", so Gerardus van Rossenberg, Physiotherapeut und Praxisinhaber der kidKG in Eningen.

"Unsere Erfahrung zeigt, dass genügend Bewegung und ein Grundwissen um die geeignete Ernährung beim Thema Übergewicht sehr wichtig sind", so auch Prof. Dr. med. Peter Freisinger, Chefarzt an der Klinik für Kinder- und Jugendmedizin an den Kreiskliniken in Reutlingen. "Um dies zu vermeiden empfiehlt es sich bei der Behandlung eine Anleitung und Begleitung der Kinder und deren Eltern von Fachleuten."

Seit längerer Zeit tauschen sich die Gesundheitsexperten im Team Adipositas regelmäßig aus und entwickelten die Module des Jumbo Fit Kurs für die Region Reutlingen. Ab 01.03.2023 startet der Kurs im Gesundheitszentrum GZE in Eningen und richtet sich an die breite Öffentlichkeit. Bei Interesse einfach bei dem eigenen Arzt, einem der Gesundheitsexperten oder Gerardus van Rossenberg unter der Telefonnummer Tel. 07121-820866 nachfragen.

Informationen:

www.ForumGesundeGemeinde.de

www.facebook.com/GesundeGemeindeEningen



Das interdisziplinäre Team Adipositas freut sich über den Kursstart v.l.n.r., Volker Feyerabend Leiter Team Adipositas und Co-Vorstand AK Gesunde Gemeinde Gesunde Stadt, Daniela Homoth Ernährungsberatung, Prof. Dr. med. Peter Freisinger, Physiotherapeut Gerardus van Rossenberg, Dr. med. Dirk Baumgärtel als Vertreter der niedergelassenen Ärzte (entschuldigt),



Ab 01.03.2023 ist der Spaß an Bewegung ein wichtiger Baustein im präventiven Ansatz des neuen Jumbo Fit Bewegungs-Modules.



Musikverein Eningen e.V.

Einladung zur Generalversammlung des Musikverein Eningen e.V.

am **Freitag, den 03. März 2023 um 20 Uhr** im Probelokal des Musikvereins, Achalmstraße 6 in Eningen unter Achalm.

Tagesordnungspunkte:

1. Begrüßung durch den 1. Vorsitzenden
2. Totenehrung
3. Verlesen des Vorjahresprotokolls
4. Berichte
 1. 1. Vorsitzender
 2. Jugendleiter
 3. Kassierer
 4. Kassenprüfer
 5. Dirigenten
5. Aussprache zu den Berichten, Entlastung
6. Wahlen
 1. Geschäftsführer
 2. 1. Vorstand
 3. 2. Vorstand
 4. Schriftführer
 5. Beisitzer
 6. Kassenprüfer
7. Anträge, Verschiedenes

Anträge in schriftlicher Form oder telefonischer Form sind bis spätestens Mittwoch, 01. März 2023 an den 1. Vorsitzenden, Edmund Sautter, Im Hörnle 76, 72800 Eningen, Tel. 07121/82303, einzureichen.

Tagesordnungspunkt 6 wurde gegenüber der letzten Ausgabe der Eninger Nachrichten überarbeitet. Wir bitten um ihr Verständnis.

5. Entlastung des Vorstands
6. Anträge
7. Verschiedenes

Anträge und Wünsche können bis 24. Februar dem 1. Vorsitzenden, Herrn Wolf-Dieter Baumann, Geißbergstr. 8/2, 72800 Eningen unter Achalm, eingereicht werden.

Für den Vorstand:
Wolf-Dieter Baumann

Grußkarten von Paul Jauch

In der Buchhandlung Litera, Eugenstr. 9 in Eningen können Sie die beliebten **Grußkarten von Paul Jauch erwerben (verschiedene Frühlings- und Landschaftsmotive).**



"Landschaft mit Achalm"



Schwäbischer Albverein Ortsgruppe Eningen

**Traditionswanderung am 19.02.23
Auf dem Neckarweg**

Die diesjährige Wanderung der Ortsgruppe Eningen des Schwäbischen Albvereins führt uns auf dem Neckarweg von Kirchentellinsfurt nach Tübingen. Die ca. 9 km lange Strecke verläuft ohne Steigungen, überwiegend auf befestigten Wegen und dauert mit Pausen (incl. Überraschung) ca. 3 Stunden. Am Ende der Wanderung ist eine Einkehr in Tübingen geplant, Rückkehr in Eningen ca. 17.00 Uhr. Treffpunkt der Teilnehmer ist am **19.02.23 um 11.40 Uhr** an der Bushaltestelle Eitlinger Str./Rathaus in Eningen. Die Fahrtkosten für den ÖPNV betragen ca. 4,50 €.

Wanderfreunde, die gerne mit anderen in der Natur unterwegs sind, können sich unserer fröhlichen Runde anschließen.

Vorherige Anmeldung bei Wanderführerin Ingeborg Renk ist erwünscht, aber nicht Voraussetzung. Tel.: 07121/1 37 54 02 bzw. renk@sav-eningen.de.



Der Neckarweg im Schnee



Eninger Häbles-Wetzer Narrenzunft e.V. 1992

Fasnetsdienstag

Am Dienstag, **21.02.** findet um **14Uhr** die **Kinderfasnet** im Narrenstall statt. Hier freuen sich die Häbles-Wetzer auf viele kleinen Narren und ihre Begleitpersonen! Abends ist dann um **18.30Uhr** Treffpunkt der Narren am Narrenbaum bevor um 19Uhr am Spitalplatz **Fasnetverbrennen** ist. Dabei sind alle Interessierten willkommen.



Naturfreunde Eningen

Veranstaltungen im Februar 2023

- Fr. 17.02. **Seniorentreff Ü50 - Museum der Alltagskultur in Waldenbuch**
 Abfahrt: 13.00 Uhr EDEKA Parkplatz oberes Parkdeck
 Info: Rainer Lotterer Tel. 07121 8 78 36
- Di. 21.02. **Nordic Walking**
 Treffpunkt: 15.00 Uhr Parkplatz Glemser Stausee
 Info: Brigitte Junger Tel. 07121 8 25 25
- So. 26.02. **Halbtageswanderung - Jubiläumsweg Eninger Weide**
 Abfahrt: 13.00 Uhr zum Parkplatz Eninger Weide
 anschließend Einkehr beim Schwäbischen Albverein
 Info: Hans Gerber Tel. 07121 8 76 98
- Di. 28.02. **Nordic Walking**
 Treffpunkt: 15.00 Uhr Parkplatz Glemser Stausee
 Info: Brigitte Junger Tel. 07121 8 25 25



Paul-Jauch-Freundeskreis

Einladung zur Mitgliederversammlung

Am Donnerstag, **2. März 2023, 18 Uhr**, findet die Mitgliederversammlung im Restaurant Eninger Hof, Nebenzimmer, Am Kappelbach 24 in Eningen statt.

Tagesordnung:

1. Begrüßung
2. Bericht und Vorschau des 1. Vorsitzenden
3. Kassenbericht
4. Bericht der Kassenprüfer

Blicke in die Vergangenheit

Das Dia-Fotoarchiv der Ortsgruppe, privat geführt von Hans-Dieter Strobel, wurde jüngst mit einer Auswahl digitalisiert.

Hans-Peter Hofmann und Hans-Dieter Strobel haben stundenlang aussortiert und ausgewählt.

Sie haben sich auf die Fahne geschrieben, für den Verein geschichtlich wichtige Ereignisse zu erhalten.

Der zweite Abend wird sich um die Zeit von 1980 drehen.

Die damaligen Volkstänzer, die Jugend-Akkordeon Spieler, Wandersleute und Hochzeitspaare dieses Zeitraums werden zu sehen sein.

Die Initiatoren laden ein zu einem vergnüglichen Erinnerungsabend am Freitag 24. Februar 2023 um 19.30 Uhr in den Vereinsräumen im Spital Achalmstraße 6

Der Eintritt ist frei.

Über viele Gäste freuen sich die beiden Initiatoren.

hw



Der Maibaum stand früher an einem anderen Platz.

Erfolgreiche Achalmpflege!

Die Ortsgruppe Eningen des Schwäbischen Albvereins hat am Samstag, den 11. Februar 2023 wieder einen Arbeitseinsatz zur Pflege der Achalmwiesen durchgeführt. 27 Helferinnen und Helfer fanden sich ein, darunter 20 Pfadfinder aus Eningen mit ihren Pfadfinder- und Rovergruppen, um die bereits im Herbst umgesägten Büsche und Hecken aus dem Hang zu ziehen. Von dort aus kann das Material nun von einem Unternehmer abgefahren werden.

Auf Grund der großen Zahl der fleißigen Helferinnen und Helfer und in Anbetracht des guten Wetters war der Einsatz bereits zur Mittagszeit beendet. Die Arbeit an der frischen Luft und in der herrlichen Landschaft war anstrengend, machte aber auch Spaß – es fand sich immer auch Zeit zu einem netten Schwätzchen. Das Arbeitsergebnis kann sich sehen lassen! Ein stark entbuschter Achalmhang oberhalb der Kreuzwiese, welcher nun wieder besser von den Schafen beweidet werden kann.

Der Albverein bedankt sich sehr herzlich bei den fleißigen Helferinnen und Helfern, die dazu beigetragen haben, dass das gewohnte Landschaftsbild einer offenen Achalm auch in Zukunft erhalten werden kann. Mit einem Vesper in den Vereinsräumen im Spital endete der Arbeitstag zum Wohle unserer Achalm und unserer schönen Natur.

Wir von der Ortsgruppe Eningen des Schwäbischen Albvereins freuen uns schon jetzt auf die nächsten Pflegeeinsätze an der Achalm.
Herbert Hanner, Naturschutzwart



SKV Sport- und Kulturverein
Eningen 1889 e.V.



Neuer Rehasportkurs Orthopädie in Eningen

Seit dem **08.02.2023** findet immer **Mittwochs** von **10.30 Uhr** bis **11.30 Uhr** ein neuer Rehasportkurs statt.

Ein Einstieg ist jederzeit möglich.

Teilnehmen können Personen jung und alt mit orthopädischen Beschwerden wie z. B. Muskelverspannungen oder Gelenkschmerzen.

Was ist zu tun?

Fragen Sie Ihren Arzt nach der Möglichkeit einer Rehasportverordnung.

Infos und Anmeldung unter der Telefonnummer 07121 - 1360723 (AB)
Los geht's.

Veranstaltungsort: Turnhalle des SKV Eningen, Geißbergstraße 36 in 72800 Eningen.



Übung mit Schwungtuch



TSV 1848 Eningen unter Achalm e.V.



TSV 1848 Eningen Skiabteilung

Rückblick

*** Langlaufausfahrt ins Tannheimer Tal am letzten Wochenende

Ein tolles Langlaufwochenende verbrachte die Skiabteilung des TSV Eningen am letzten Wochenende im Tannheimer Tal. Einige der Teilnehmer*innen reisten schon am Freitagvormittag ins Hotel ‚Berghof‘ in Nesselwängle an und drehten die ersten Runden im Schnee.

Am Samstag ging es nach einem ausgiebigen Frühstücksbuffet direkt auf die bestens präparierten Loipen. Nach dem Aufwärmprogramm, das insbesondere den männlichen Teilnehmer koordinativ alles abverlangte, wurde zunächst in einer Technikeinheit intensiv am persönlichen Fahrkönnen gearbeitet. Danach ging es in zwei Gruppen, ‚klassische Technik‘ und ‚Skating‘ Richtung Tannheim und Schattwald.

Zurück im Hotel ging es zunächst in den Wellnessbereich, dann zum leckeren Tiroler Abendessen

Am Sonntagvormittag waren die Loipen erneut bestens präpariert, so dass nochmals zahlreiche Loipenkilometer abgespult wurden. Insbesondere die Tour zum Vilsalpsee ist in jedem Jahr ein Highlight. Die Teilnehmer hatten einen traumhaften Ausblick auf die grandiose Bergwelt. Zudem war es in diesem Jahr möglich, über den komplett zugefrorenen Vilsalpsee zu gleiten – einfach wunderbar.

Zum Abschluss gab es beim Lenzer Wirt noch einen leckeren Cappuccino mit hausgemachten Kuchen.

Alles in allem ein herrliches Wintersportwochenende, das den Namen wirklich verdient hat. Das Hotel ist für 2024 bereits wieder gebucht. (FSI)

Ausblick

*** Ski & Snowboardkurse in der Wintersportarena Holzelfingen

Die Termine für unsere Ski & Snowboardkurse in der Wintersportarena in Holzelfingen sind wie folgt, wenn es nochmals Schnee auf der Alb gibt::

25./26.02.2023

Die Anmeldung zu den Kursen erfolgt über unsere Homepage und ist jeweils ab mittwochs vor dem Kurswochenende möglich

Euer Team der Skiabteilung des TSV Eningen
www.ski-eningen.de



Die Teilnehmer*innen im Tannheimer Tal



Aufwärmprogramm



Techniktraining

TSV - Abt Tischtennis

Wir suchen DICH!

Du bist jung, motiviert und hast Lust die schnellste Rückschlagsportart der Welt zu erlernen?

Du kannst dir vorstellen mit Gleichgesinnten in der Gruppe und unter Anleitung von einem tollen Trainerteam Tischtennis zu spielen?

Super, dann komm doch einfach mal bei uns vorbei und bring am besten gleich noch deine Freunde und Freundinnen mit. Wir freuen uns auf Dich/Euch!



**TSV
ENINGEN
TISCHTENNIS**

**Auf geht's:
WLAN aus
und Schläger raus!**

Jugendtraining jeweils mittwochs und freitags
von 18–19:30 Uhr in der Günther-Zeller-Halle

Für Rückfragen: tischtennis@tsv-eningen.de
Tel. 01573 · 6174194 (Benjamin Wahl)

Erfolgreicher Spieltag für die Tischtennisabteilung

Herren Kreisklasse

TSV Eningen VI gewinnt zu 2 gegen den TTC Reutlingen V

Bereits am Mittwoch war die sechste Herrenmannschaft zu Gast beim TTC Reutlingen.

Wadim, Bernd, Marvin und Michael zeigten eine geschlossene Mannschaftsleistung und konnten einen ungefährdeten Auswärtssieg feiern.

Beide Doppel konnten zu Beginn klar in drei Sätzen gewonnen werden.

In den anschließenden Einzelpartien konnte lediglich die Spitzenspielerin des TTC Reutlingen zweimal Punkten. Alle anderen Einzel wurden souverän durch das Eninger Team gewonnen.

Herren VI verliert mit 0:7 gegen den TV Neuhausen III

Am Samstagabend ging es für die sechste Herrenmannschaft weiter. Gegen den ungeschlagenen Tabellenführer aus Neuhausen konnten Marvin, Nadine, Michael und Akin jedoch nichts ausrichten. Lediglich zwei Sätze konnte die sechste Mannschaft gewinnen, ehe sie dem verdienten Sieger aus Neuhausen gratulieren durften.

Am Mittwoch, 15.02.2023 geht es für die sechste Herrenmannschaft gegen den TTC Lichtenstein weiter.

Jungen U13 Bezirksliga

TTC Rangendingen : TSV Eningen U13 0:7

Souverän und ungefährdet gewann die erste U13-Mannschaft gegen den TTC Rangendingen.

Finn, Constantin und Nico gewannen klar ohne einen Satzverlust und konnten nach gut einer Stunde Spielzeit den Auswärtssieg feiern.

TSV Burladingen : TSV Eningen U13 2:5

Mit diesem Sieg im Rücken spielten die Jungs auch in ihrem zweiten Spiel an diesem Spieltag groß auf und konnten auch hier einen deutlichen Sieg verbuchen.

Zu Beginn der Partie konnte Constantin seinen deutlich höher eingestuften Gegner ärgern und gut mithalten. Für einen Sieg sollte es aber noch nicht reichen. Am Nebentisch bekamen die Zuschauer einen Nervenkrampf zu sehen. Alle Sätze wurden erst in der Verlängerung entschieden. Finn spielte groß auf, bewies Nervenstärke und konnte den ersten Punkt für das Eninger Team gewinnen. Nico gewann im Anschluss kampfflos, da Burladingen leider nur zwei Spieler stellen konnten. Das anschließende Doppel von Finn und Nico war ein harter Fight. Das Spielglück war jedoch auf Eninger Seite, so konnte auch dieser Punkt für Eningen gezählt werden. Finn konnte im Anschluss an das Doppel auch

sein zweites Einzel sicher gewinnen. Der fünfte Punkt ging wieder kampfflos an das Eninger Team. Das letzte Einzel war somit Nico vorbehalten. Er zeigte eine gute Leistung und kämpfte um jeden Punkt. Am Ende sollte es aber nicht ganz reichen und Burladingen konnte sich noch über den zweiten Punkt freuen. Nach 1 ½ Stunden stand der verdiente Auswärtssieg für die U13-Mannschaft fest. Nach einer Pause geht es am 18.03.2023 beim Heimspiel gegen den TSV Betzingen und den TSV Gomaringen für die U13-Mannschaft weiter.

Jungen U13II Bezirksklasse

TSV Gomaringen : TSV Eningen U13 II 3:4

Die zweite Jungenmannschaft konnte einen kurzfristigen Spielerausfall leider nicht ersetzen und konnte nur zu zweit antreten. Um so größer war die Freude über den knappen Sieg.

Mico und Lean zeigten eine tolle Leistung. Lediglich ein Einzel ging knapp verloren. Die restlichen Einzel sowie das gemeinsame Doppel wurde von den beiden gewonnen, womit der 4:3 (zwei Einzel gingen kampfflos an die Gegner) Auswärtserfolg besiegelt war.

TTC Rangendingen II : TSV Eningen U13 II 2:5

Auch im zweiten Verbandsspiel konnten Lean und Mico trotz Unterzahl den Gegner in Schach halten und gewannen mit 5:2. Beide zeigten tolle Ballwechsellösungen und gewannen verdient nach gut einer Stunde Spielzeit.

Nach einer Pause geht es am 04.03.2023 beim Heimspiel gegen die TuS Metzingen I und II in hoffentlich voller Besetzung weiter.

Damen Landesliga

TSV Eningen : SV Böblingen II 7:7

Eine packende Partie lieferten sich die Damen gegen den SV Böblingen. Zum ersten Mal in der gesamten Saison trat der SV Böblingen mit ihrer an Nummer 1 aufgestellten Bundesligaspielerin an, um ihrerseits wichtige Punkte gegen den Abstieg zu sammeln.

Doch unsere Damen ließen sich nicht durch diese Aufstellung beirren und nahmen den Kampf an.

Nach den Doppeln geriet die Damenmannschaft mit 0:2 in Rückstand. Weder Margret und Britta noch Petra und Erika konnten gegen die starken Doppel aus Böblingen etwas ausrichten.

Die anschließenden Einzel von Margret und Britta brachten eine Punkteteilung. Margret gewann klar in vier Sätzen und steuerte somit den ersten Punkt für das Eninger Team bei. Britta konnte gegen die Bundesligaspielerin nichts ausrichten und verlor klar in drei Sätzen. Auch am hinteren Paarkreuz gab es im Anschluss eine Punkteteilung. Erika gewann ungefährdet in vier Sätzen während Petra am Nebentisch leider in vier Sätzen verlor.

Somit ging man beim zwischenzeitlichen Spielstand von 2:4 aus Eninger Sicht in die zweiten Einzelpartien. Auch Margret konnte gegen die Bundesligaspielerin nichts ausrichten und verlor klar in drei Sätzen. Britta spielte am Nebentisch groß auf und gewann klar in drei Sätzen. Die anschließenden Partien von Erika und Petra wurden klar von beiden in drei Sätzen gewonnen. Somit hatte man den Rückstand aus den Doppeln aufgeholt und war auf Augenhöhe. Erika spielte in ihrem dritten Einzel gegen die Bundesligaspielerin. Dieser Punkt ging sicher nach Böblingen. Margret und Britta punkteten nach starker Leistung in ihrem dritten Einzel und brachten das Eninger Team mit 7:6 in Front und sicherten das Unentschieden. Somit war Petra das an diesem Abend letzte Spiel vorbehalten. Gegen ihre deutlich höher eingestufte Gegnerin spielte sie groß auf, zeigte tolle Ballwechsel und zwang ihre Gegnerin in den Entscheidungssatz. Hier hatte sie leider nicht das notwendige Außenseiterglück und verlor knapp.

Aufgrund der taktischen Aufstellung der SV Böblingen ist dieser Punktgewinn mehr wie verdient.

Am Samstag, den 18.02.2023 geht es gegen den Tabellenzweiten aus Gärtringen für die Damenmannschaft weiter.

Herren Kreisliga A

TSV Eningen II : SV Rommelsbach III 9:6

Gegen den Tabellenzweiten aus Rommelsbach sammelte die zweite Herrenmannschaft wichtige Punkte für den Klassenerhalt.

Bereits mit den Doppeln stellte die zweite Herrenmannschaft die Weichen auf Sieg.

Tom und Klaus, Thomas und Martin sowie Manne und Ralf konnten ihre Doppel klar gewinnen.

Im anschließenden Einzel konnte Tom den Vorsprung auf 4:0 ausbauen. Er gewann klar in vier Sätzen. Thomas zwang den Spitzenspieler aus Rommelsbach nach einem 0:2 Satzrückstand in den fünften Satz. Hier konnte Thomas leider nicht mehr an die starke Leistung der vorherigen Sätze anknüpfen und verlor diesen klar. Klaus konnte im Anschluss nach starker Leistung im fünften Satz gewinnen und steuerte somit den nächsten Punkt für die Mannschaft bei. Auch das hintere Paarkreuz mit Martin und Ralf schaffte eine Punkteteilung. Ralf gewann schlussendlich klar in vier Sätzen während Martin am Nebentisch knapp in vier Sätzen verlor.

Somit kam es beim Zwischenstand von 6:3 zum Duell der beiden Spitzenspieler. Tom erwischte leider keinen optimalen Tag und verlor nach knapp in vier Sätzen. Thomas konnte am Nebentisch sein zweites Einzel nach guter Leistung in fünf Sätzen gewinnen. Den nächsten Punkt konnte Klaus im Anschluss feiern. Er gewann souverän in drei Sätzen. Manne und Ralf hatten im Anschluss leider das Spielglück nicht auf ihrer Seite. Beide verloren knapp in vier Sätzen. Martin sollte somit das letzte Einzel vorbehalten sein. Er zeigte keinerlei Nerven und sicherte den neunten Punkt für das Eninger Team. Am 25.02.2023 geht es für die Mannschaft gegen den TSV Sondelfingen II weiter.

Ortsentscheid der TT - Minimeisterschaften 2023

Nach zwei Jahren Pause hat die TT-Abteilung des TSV Eningen letzten Dienstag wieder einen Ortsentscheid der Minimeisterschaften ausgerichtet. Um sich für den kommenden Bezirksentscheid zu qualifizieren, gingen die Teilnehmer in drei Altersklassen an den Start. Sämtliche Spiele wurden im Modus „Jeder gegen Jeden“ ausgetragen. Nach sensationellen Ballwechseln und etlichen spannenden Begegnungen unter den Augen der Eltern und Betreuer standen die Ergebnisse fest.

Die Minimeister in den einzelnen Altersklassen sind

Mädchen:

U8: Sofie Braun

Jungen:

U8: Ilja Dorer

U10: Benjamin Hahn

U12: Tim Jäger

Die weiteren Plätze belegten Ben Matkovic (U8) und Pascal Braun (U10) Nach dem offiziellen Teil konnten anschließend alle Anwesenden, ob Kinder oder Erwachsene auch noch am „Mäxle“ teilnehmen. Und siehe da, plötzlich hatten auch die Erwachsenen großen Spaß an der Platte. Bei der abschließenden Siegerehrung durften sich alle Teilnehmer über Urkunden, Medaillen und Sachpreise freuen, die freundlicherweise von der Kreis-sparkasse Reutlingen zur Verfügung gestellt wurden. Hierfür bedankt sich die Tischtennis-Abteilung recht herzlich. Ein weiteres Dankeschön geht an die zahlreichen Helfer, insbesondere an unsere aktiven Jugendspieler Finn, Lean und Nico, die während der gesamten Veranstaltung als Tischschiedsrichter im Einsatz waren. Alle Minis haben sich durch ihre gute Leistung für den Bezirksentscheid qualifiziert, der am 18. März in Derendingen stattfindet. Dazu wünschen wir den Teilnehmern viel Erfolg!



Teilnehmer und Turnierhelfer



Mäxle



Siegerehrung

Abteilung Volleyball

Knappe Niederlage der Oberligamänner gegen den Tabellenersten

Das die Oberligamänner des TSV Eningen nicht gerade erst in Form kommen, zeigt die aktuelle Bilanz. Sieben der letzten Acht Spiele konnten die Männer vom Trainer Jonathan Schopp gewinnen. Ein Höhenflug, der gegen den Tabellenersten Volley Neckar Teck unbedingt anhalten sollte. In der aktuellen Saison konnten die Hawaii Hemden schon so manchen Favoriten zum stolpern bringen. Und auch beim Duell am Samstagabend hatten sich die Aale einiges vorgenommen. Die Marschrichtung war klar. Mutige Angriffe, scharfe Aufschläge und eine Gummiabwehr sollten es den athletischen Gästen schwer machen. Im ersten Satz musste man sich noch finden und unterlag deutlich mit 25:17. Satz zwei das Spiegelbild. Groß Dominanz der Eninger Aale beendeten Satz 2 ebenso deutlich mit einem Satzgewinn 25:15. Scheinbar spielten beide Mannschaften das Königsspiel zu oft im Training. Denn nur eine Spielseite war für beide Seiten das Gewinnerfeld und so ging Satz 3 an Neckar Teck und Satz 4 wieder an Eningen. 2:2 nach Sätzen und der 5. Satz musste entscheiden. Die Gäste hatten den besseren Start und gingen direkt mit 5:2 in Führung. Eningen konterte mit einem 6:1 Lauf zum 8:6. Doch die bessere Antwort hatte Neckar Teck, die wiederum mit konterten und das Spiel verdient mit 15:12 gewannen. Die Aale waren dennoch zufrieden ob der starken Leistung gegen den Aufstiegsaspiranten.

Herren 4 gewinnt Derby gegen Reutlingen:

Das Spiel machte dem Namen „Derby“ alle Ehre. 5 Sätze lang duellierten sich beide Mannschaften auf gutem Niveau. Vor allem die starken Aufschläge der Reutlinger machten es den Eningern phasenweise sehr schwer, das Spiel aufzuziehen. Die Aale wollten nach dem 5 Satz Krimi letzte Woche gegen Winterlingen unbedingt als Sieger vom Platz gehen. Und so war am Ende auch ein bisschen Glück dabei, dass sich die Eninger noch in den 5. Satz retteten, den sie schlussendlich auch gewinnen konnten. Am Ende war der Jubel groß nach dem 3:2 Erfolg gegen einen ebenbürtigen Gegner aus Reutlingen.



Herren 4 nach dem Derbysieg gegen den PSV Reutlingen 2

WISSENSWERTES AUS DER REGION

Bergtour in den Allgäuer Alpen

Der Verband Katholisches Landvolk bietet allen Wanderfreunden unter der Leitung von Manfred Mader und Marianne Mader von Sa 24. – So 25.06.2023 eine Bergtour auf die Alpe Kammeregg an. Start ist am Parkplatz der Buchelalpe in Unterjoch-Oberschwend (1.050 m) bei 87549 Rettenberg. Von hier aus wandern wir über die Buchelalpe zum Wertacher Hörnle (1.695 m). Weiter geht es über den Spieser (1.651 m) und die Hirschalpe zurück nach Oberschwend. Am späteren Nachmittag setzen wir mit dem Auto nach Kranzegg um und beziehen nach kurzem Aufstieg unser Übernachtungsquartier auf der Alpe Kammeregg (1.130 m, Matratzenlager). Nach dem Frühstück am Sonntag gehen wir gut gestärkt auf den Grünten (1.738 m) – dem „Wächter des Allgäus“. Das herrliche Panorama werden wir bei der anschließenden Überschreitung und Umrundung weiterhin genießen dürfen. Keine gefährlichen Passagen, jedoch Schwindelfreiheit und Kondition für 5 - 6 Stunden Gehzeit erforderlich. Kosten inkl. Übernachtung, Frühstück und Abendessen: Erwachsene € 60,- Kinder zwischen 4 – 9 Jahren € 45,- drittes und jedes weitere Kind frei. Anmeldung bis Fr 9.06.2023 bei vk@landvolk.de oder unter 0711 9791-4580. Teilnehmerzahl begrenzt.

Kreativseminar „Aus dem Nebel ans Licht“ - Autobiografisches Schreiben und mehr

Die heute circa Fünfundvierzig- bis Fünfundsechzigjährigen tragen die oft traumatischen Erlebnisse der Eltern, die diese selbst nie aufarbeiten konnten, unbewusst mit.

Die typischen Anzeichen dieses sog. Generationentransfers sind: ... das Gefühl, viel zu leisten, aber nicht wirklich zu genügen... nicht „Nein“ sagen zu können... trotz guter Arbeit stellt sich kaum innere Zufriedenheit ein... das Gefühl von Heimatlosigkeit, Andersartigkeit oder auf der Flucht zu sein... das Gefühl, die eigenen Eltern emotional nicht erreichen zu können... Der Verband Katholisches Landvolk bietet unter der Leitung von Marion Betz (Kunsttherapeutin) in geschützter Atmosphäre einen Schreib- und Mal-Workshop für Kriegsenkel von Sa 6.05. – So 7.05.23 im Tagungshaus Schönenberg in 73479 Ellwangen an. Keine Vorkenntnisse erforderlich. Kosten: € 320,- Malmaterial, Übernachtungs- und Verpflegungskosten inklusive. Anmeldung bis Fr 14.04.2023 bei vk@landvolk.de oder unter 0711 9791-4580. Teilnehmerzahl begrenzt.

Jahresmeldung für 2022 prüfen - Worauf Sie achten müssen: Bares Geld für die Rente

Bis Mitte Februar 2023 erhalten alle Arbeitnehmerinnen und Arbeitnehmer eine sogenannte »Meldebescheinigung zur Sozialversicherung« von ihrem Arbeitgeber. Die Deutsche Rentenversicherung Baden-Württemberg (DRV BW) informiert, warum diese Jahresmeldung wichtig ist.

Für alle Arbeitnehmerinnen und Arbeitnehmer, die am 31. Dezember 2022 beschäftigt waren, müssen Arbeitgeber zusammen mit der ersten Lohn- oder Gehaltsabrechnung 2023 eine Jahresmeldung für das vergangene Jahr abgeben. Aus dieser geht neben dem Zeitraum der Beschäftigung auch das sozialversicherungspflichtige Entgelt hervor, aus dem die spätere Rente berechnet wird.

Angaben prüfen und Bescheinigung aufbewahren

Die DRV BW rät, alle Angaben genau zu prüfen und die Jahresmeldung gut aufzubewahren. Denn fehlerhafte Angaben können sich sowohl auf die künftige Bearbeitung der Rentenanträge als auch auf die Rentenhöhe auswirken. Wichtig sind Name, Geburtsdatum, Anschrift, Versicherungsnummer, Dauer der Beschäftigung und Bruttoverdienst. Wer Fehler entdeckt, sollte sich umgehend an den Arbeitgeber wenden und die Jahresmeldung korrigieren lassen.

Für die Jahresmeldung werden die Daten maschinell vom Arbeitgeber an die jeweilige Krankenkasse als sogenannte Einzugsstelle gemeldet. Diese leitet die Daten automatisch an die anderen Sozialversicherungsträger, wie die gesetzliche Rentenversicherung, weiter. Wichtig: Auch für Minijobs werden Jahresmeldungen abgegeben. Empfänger der maschinellen Meldung ist in diesen Fällen allerdings nicht die Krankenkasse, sondern die Minijobzentrale.

IMPRESSUM

Herausgeber:

Bürgermeisteramt Eningen unter Achalm, Kontakt: 0 71 21/8 92-1260
Verantwortlich für den amtlichen Teil einschließlich der Sitzungsberichte der Gemeindeorgane und anderer Veröffentlichungen der Gemeindeverwaltung ist Bürgermeister Alexander Schweizer oder sein Vertreter im Amt.

Verantwortlich für den Anzeigenteil ist: Georg Hauser GmbH & Co. Zeitungsverlag KG, Römerstr.19, 72555 Metzingen, Tel. (07123) 3688-630, Telefax (07123) 3688-222, Homepage: www.nak-verlag.de, E-Mail: NAK.Anzeigen@swp.de, ISDN-Leonardo (07123) 162-422. Telefon Vertrieb: (07123) 3688-639

Druck: Druckzentrum Neckar-Alb GmbH & Co. KG, Ferdinand-Lassalle-Straße 51, 72770 Reutlingen

Erscheinungsweise: Wöchentlich freitags.

Redaktionsschluss: Mittwoch, 23.30 Uhr



**MEHR
AUFMERKSAMKEIT?
NA.K_{LAR}! Mit einer Anzeige
in Ihrem Mitteilungsblatt.**

**VON ALLEN
FÜR ALLE**